



# **Afsavn og indkomst**

## **- afsavn i et fattigdomsperspektiv**

**Januar 2013**

**Finn Kenneth Hansen og Henning Hansen**



# **Afsavn og indkomst**

## **- afsavn i et fattigdomsperspektiv**

**Januar 2013**

**Finn Kenneth Hansen og Henning Hansen**

# Forord

En af de store udfordringer i forhold til fattigdomsproblematikken er, hvordan man måler fattigdom. Den mest anvendte målemetode er indkomstmetoden, hvor fattige afgrænses som dem, som har en indkomst, som er 50 % eller 60 % under medianindkomsten i det enkelte land som pågældende lever i. Der har imidlertid været rejst en kritik denne opgørelsesmetode, som peget på metoder som måler fattigdommen mere direkte – ud fra familiernes faktiske levevis. I EU har man fx som konsekvens af kritikken suppleret med opgørelser af andelen i befolkningen, som har forskellige afsavn.

Også i den danske fattigdomsdebat synes der at være tegn på en større enighed om, at fattigdom drejer sig om, at familier skal have råd til fx ”at købe lægeordineret medicin”, ”at give gaver til fødselsdag”, at gå til tandlæge”, ”sende børn på skoleudflugt med skolekammerater”, at holde børns fødselsdag” m.v. end en bestemt indkomstgrænse.

Denne rapport sætter fokus på afsavn i den danske befolkning, og ser på sammenhængen mellem indkomst og afsavn. Formålet er, at se på udbredelsen og omfanget af afsavn specielt blandt familier med lave indkomster. Hvad er konsekvenserne af lave indkomster? Er der tale om en koncentration af afsavn blandt dem med de laveste indkomster, og i givet fald viser denne koncentration sig ved bestemte indkomstniveauer?

Undersøgelsen er baseret på det datamateriale, som er anvendt til forskningsprojektet ”Konsekvenser af at have de laveste sociale ydelser som forsørgelsesgrundlag” gennemført af et hold forskere under ledelse af Sociologisk institut og finansieret af Rådet for Socialt Udsatte.

Materialet omfatter en spørgeskemaundersøgelse baseret på en strategisk tilfældig udvælgelse af personer med de laveste sociale ydelser (nedsatte sociale ydelser), personer med kontanthjælp, personer på dagpenge og personer i beskæftigelse. Der er tale om et materiale, som er velegnet til at se på sammenhængen mellem indkomst og afsavn, da der er tale om en overrepræsentation af familier med lave indkomster.

Undersøgelsen er finansieret af Rådet for Socialt Udsatte.

Rapporten er udarbejdet af Finn Kenneth Hansen og Henning Hansen, begge CASA

Januar 2013  
CASA

# Indhold

<b>Forord</b> .....	<b>1</b>
<b>1 Resumé og hovedresultater</b> .....	<b>3</b>
1.1 Fattigdom og afsavn .....	3
1.2 Sammenhæng mellem indkomst og afsavn .....	4
1.3 Rådighed og afsavn.....	7
1.4 Sammenhæng mellem afsavn .....	11
1.5 Perspektiver på afsavn .....	12
<b>2 Afsavn og indkomst</b> .....	<b>14</b>
2.1 Fattigdom og måling af fattigdom .....	14
2.2 Indirekte og direkte metoder til måling af fattigdom .....	14
2.3 Undersøgelsen materiale og metode .....	16
<b>3 Indkomst og antal afsavn</b> .....	<b>18</b>
3.1 Familiernes indkomster .....	18
3.2 Familiernes disponible indkomster og afsavn .....	19
3.3 Familiernes disponible indkomst minus boligudgift .....	21
3.4 Familiernes rådighedsbeløb .....	23
<b>4 Sammenhæng mellem rådighedsbeløb og afsavn</b> .....	<b>28</b>
4.1 Afsavn i undersøgelsen.....	28
4.2 Rådighedsbeløb og afsavn .....	29
4.3 Afsavn i forhold til børn .....	36
4.4 Sammenfatning .....	38
<b>5 Indkomst og levkår</b> .....	<b>40</b>
5.1 Levkår .....	40
5.2 Rådighed og gæld .....	42
5.3 Indkomst og helbred .....	43
5.4 Indkomst og uddannelse .....	45
5.5 Indkomst og sociale relationer.....	46
5.6 Indkomst og sociale begivenheder.....	46
5.7 Sammenfatning .....	48

## Litteratur

# 1 Resumé og hovedresultater

## 1.1 Fattigdom og afsavn

I den danske fattigdomsdebat synes der at være tegn på en større enighed om, at fattigdom drejer sig om, at familier skal have råd til fx ”at købe lægeordineret medicin”, ”at give gaver til fødselsdag”, at gå til tandlæge”, ”sende børn på skoleudflugt med skolekammerater”, ”at holde børns fødselsdag” m.v. end en bestemt indkomstgrænse.

En måde at beskrive familiernes faktiske levevis i relation til fattigdom er, at betragte de dagligdags afsavn personer og familier har som konsekvens af dårlige økonomiske ressourcer.

Denne rapport sætter fokus på afsavn, og ser på sammenhængen mellem indkomst og afsavn. Formålet er, at se på udbredelsen og omfanget af afsavn specielt blandt familier med lave indkomster. Hvad er konsekvenserne af at have lave indkomster? Er der tale om en koncentration af afsavn blandt dem med de laveste indkomster, og i givet fald viser denne koncentration sig ved bestemte indkomstniveauer?

Det er ikke opgaven med denne undersøgelse at udlede eller komme med bud på en fattigdomsgrænse og ej heller at foretage en opgørelse af omfanget af fattige i Danmark. Det er først og fremmest hensigten at belyse sammenhængen mellem indkomst og afsavn. Formålet er at sætte fokus på dagligdagens konsekvenser for familier med lave indkomster, og se om der er indkomstniveauer, hvor konsekvenserne er mere tydelige og bliver mere alvorlige.

Fra tidligere danske undersøgelser er det overordnede billede af afsavn i befolkningen, at det er forbeholdt få procent i den danske befolkning, og at det primært er noget som opleves blandt familier, som har lave indkomster. (Hansen, F.K., 1990 og Elm Larsen, 2002)

Dette billede bekræftes i denne undersøgelse, som er baseret på materiale indsamlet til forskningsprojektet ”Konsekvenser af at have de laveste sociale ydelser som forsørgelsesgrundlag”. Et forskningsprojekt som har været finansieret af Rådet for Socialt Udsatte. Dette datamateriale er velegnet til at se på sammenhænge mellem indkomst og afsavn, fordi materialet har en overrepræsentation af familier med lave indkomster. Materialet er indsamlet i begyndelsen af 2009, og omfatter indkomster for 2008.

I dette indledende kapitel gives et resumé og hovedresultater af undersøgelsen.

## 1.2 Sammenhæng mellem indkomst og afsavn

Undersøgelsen opererer med tre indkomstbegreber. Det velkendte begreb disponibel indkomst som er den samlede indkomst minus skat. Derudover begrebet disponibel indkomst minus boligudgifter, som kan være velegnet, fordi boligudgiften er en væsentlig og forskellig udgiftspost for familier, og derfor påvirker forbrugsmulighederne i forhold til dagligdags forbrugsgoder. Endelig opereres der med familiens rådighedsbeløb, som er den disponible indkomst minus faste udgifter herunder boligudgifter, og som angiver mulighederne i forhold til det daglige forbrug.

Ved opgørelsen af familiernes indkomster er der for at kunne sammenligne forskellige familietyper anvendt en almindelig anvendt ækvivalensfaktor. Det betyder at alle indkomster er ækvivalerede indkomster. For familier med kun en voksen er den ækvivalerede indkomst lig den faktiske indkomst. For familier med fx 2,3 eller 4 medlemmer, skal den ækvivalerede indkomst ganges med hhv. 1,414, 1,732,2 og 2.236 (kvadratroden af familiestørrelsen) for at finde størrelsen af familiens faktiske indkomst. Det vil sige, at fx et ækvivaleret rådighedsbeløb på 1000 kr., betyder at en enlig uden børn har 1000 kr. om måneden, mens et par med to børn vil have et rådighedsbeløb på 2.236 kr.

Undersøgelsen viser, at der er en sammenhæng mellem indkomst og afsavn, på den måde, at jo mindre indkomster familierne har, jo større er omfanget af afsavn. Sammenhængen er imidlertid forskellig afhængig af indkomstbegreb, og hvilke afsavn vi betragter.

### Disponibel indkomst og afsavn

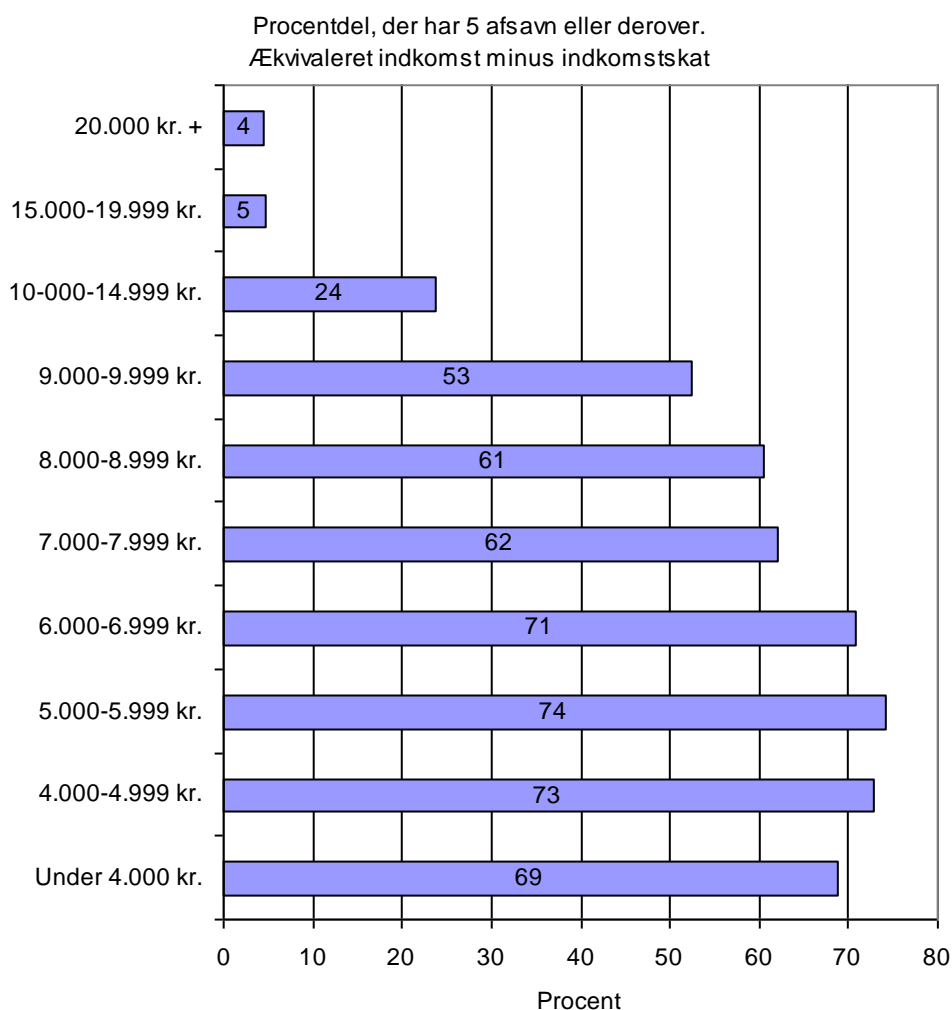
Set i forhold til familiernes disponible indkomst viser undersøgelsen, at andelen med 5 afsavn og derover er faldende i forhold til størrelsen af familiernes disponible indkomster, men er stort set ens for familier i de nederste indkomstgrupper.

Afsavn tilhører dem i lavindkomstgrupperne. Stort set alle i de fire nederste indkomstgrupper har afsavn og knap 70 % har 5 afsavn og derover (blandt 18 afsavn). Derefter er der tale om en faldende andel med 5 afsavn og derover, jo højere indkomstgruppe der betragtes. Har familierne en disponibel indkomst på over 15.000 kr., er der stort set ingen, som har 5 afsavn og derover. Der er et klart fald i andelen med 5 afsavn og derover ved 7.000 kr. - grænsen (fra 71 % til 62 %), og igen et mere markant fald ved 10.000 kr. (fra 53 % til 24 %).

Sammenhængen mellem størrelsen af den disponible indkomst og omfanget af afsavn er påvirket af, at den disponible indkomst afspejler familiernes samlede forbrugsmuligheder. Afsavn for familier hænger selvfølgelig sammen med indkomstens størrelse, men er også afhængig af forholdet mellem indkomsten og familiens faste udgifter. En dårlig økonomisk situation op-

står fx når en familie får lavere indkomst pga. arbejdsløshed eller sygdom, mens de faste udgifter i form af boligudgifter og andre faste udgifter er uændret.

Det kan betyde, at familier med forskellige disponible indkomster på grund af forskelle i boligudgifter og andre faste udgifter kan have de samme forbrugsmuligheder i forhold til dagligdags forbrugsgoder.

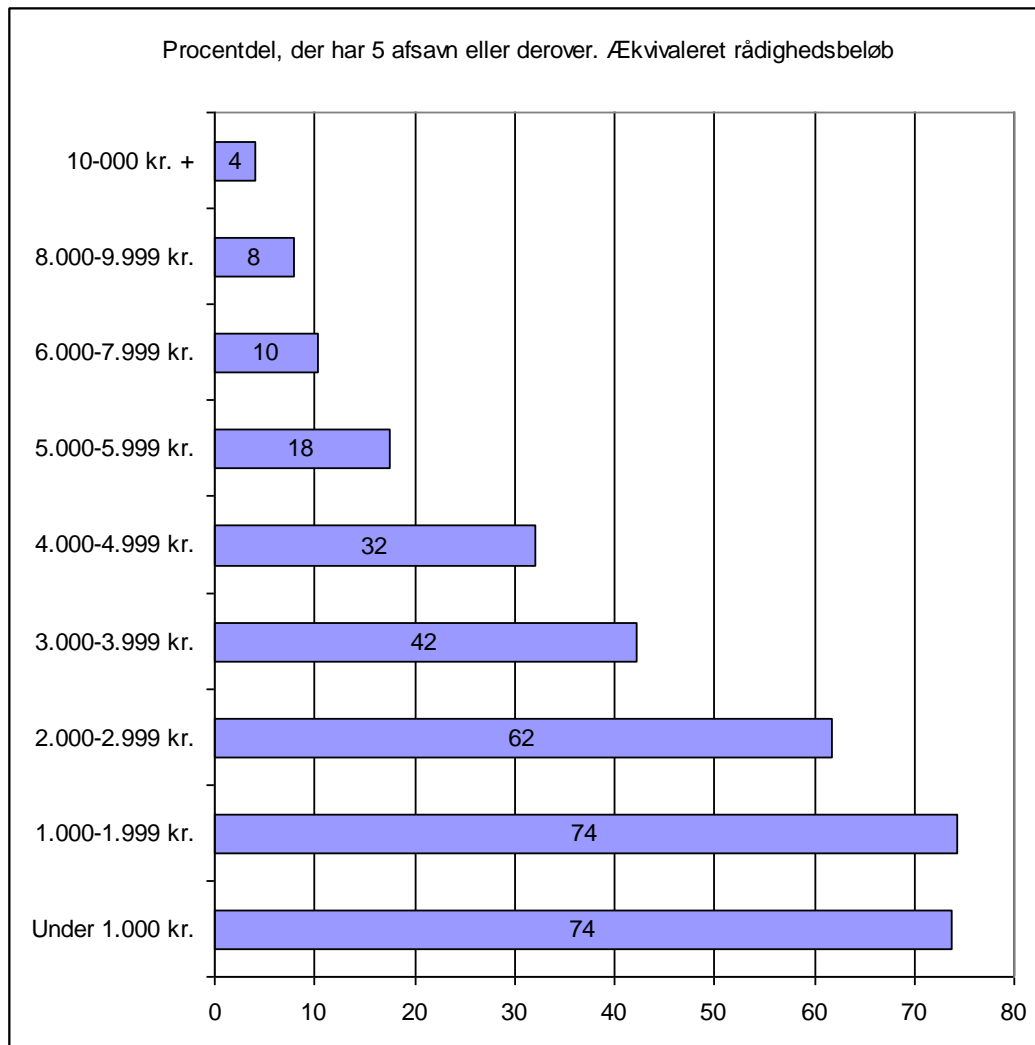


### Rådighedsbeløb og afsavn

Derimod er der en klar sammenhæng mellem størrelse af familiernes rådighedsbeløb og fx antallet af afsavn, på den måde at antallet af afsavn er stigende jo mindre familiernes rådighedsbeløb.

Rådighedsbeløbet afspejler, hvad familiernes har tilbage til det daglige forbrug – uanset deres øvrige forbrug - og viser, at der er en sammenhæng mellem størrelsen af dette rådighedsbeløb og oplevelsen af forskellige afsavn. De familier, som har et lavt rådighedsbeløb, oplever - til forskel fra andre - klart en række afsavn.

Når vi betragter andelen, som har 5 afsavn og derover, er der blandt familier med et ækvivalerede rådighedsbeløb pr måned på under 2.000 kr. en langt større andel med afsavn end blandt familier med et ækvivaleret rådighedsbeløb på mellem 2.000 og 3.000 kr. Andelen falder fra 74 % til 62 %, som har 5 afsavn og derover.



Der er også en klar forskel på konsekvenserne for familierne, om det ækvivalerede rådighedsbeløb er mellem 2.000 og 3.000 kr. pr måned eller ligger over 3.000 kr. pr måned.. Andelen med 5 afsavn og derover falder fra 62 % til 42% for dem der har mellem 3.000 og 4.000 kr. til rådighed.

Samtidig viser det sig, at familier med et ækvivaleret rådighedsbeløb på under 2.000 kr. om måneden har en langt større andel med 5 afsavn og derover end familier med et større rådighedsbeløb. Godt trefjerdedel af familierne med et ækvivaleret rådighedsbeløb på under 2.000 kr. om måneden har 5 afsavn og derover.



### 1.3 Rådighed og afsavn

I undersøgelsen indgår 18 indikatorer for afsavn som angiver forskellige indkøb, handlinger og aktiviteter i dagligdagen. Der gælder fx køb af ”frugt og grønt”, ”af tøj og fodtøj”, ”af medicin” samt materielle goder som TV, computer m.m. Af handlinger indgår ”reparation af bolig”, betale husleje til tiden”, ”at give gaver til fødselsdag”, mens aktiviteterne fx drejer sig om at ”holde ferie uden for hjemmet”, ”dyrke fritidsinteresser”, og ”besøge familie og venner”.

De 18 indikatorer kan også siges at dække forskellige levekår og forskellige behovsområder.

- Daglige nødvendigheder gennem aktiviteterne ”tre måltider mad om dagen” og ”køb af tøj og fodtøj”.
- Sundhed og helbred er dækket af aktiviteterne ”at købe lægeordineret medicin”, ”gå til tandlæge”, ”spise frugt og grønt”.
- Sociale relationer er dækket af aktiviteterne ”at besøge familie og venner”, ”at invitere gæster hjem” og ”at gå i byen”.
- Fritid er dækket af ”holde ferie uden for hjemmet” dyrke fritidsinteresser, ”reparation af boligen”.
- Materielle forhold er dækket af ”have Tv”, ”have computer”, ”have internet”.

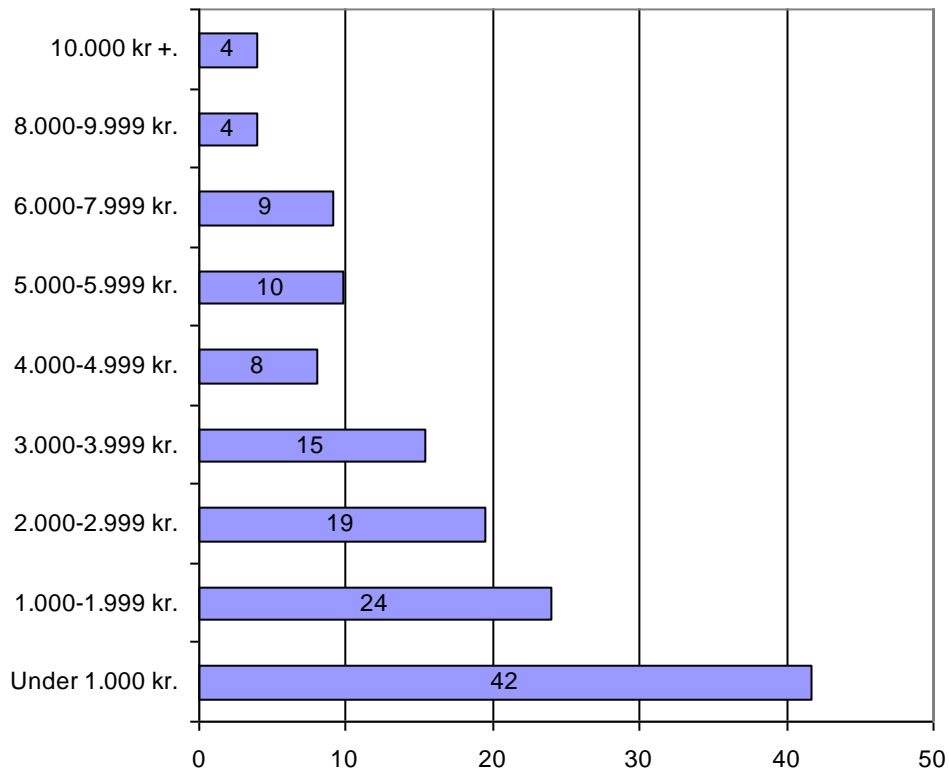
Derudover er der medtaget 7 indikatorer for afsavn i forhold til børn. Det drejer sig om dagligdags aktiviteter, sociale og fritidsaktiviteter, som fx ”købe tøj og fodtøj”, ”fejre børns fødselsdag”, ”inviterer børns venner hjem”, ”lade børn dyrke sport eller andre fritidsinteresser” og ”lade børn komme med på skoleudflugt”

Ser vi på de enkelte afsavn, som indgår i undersøgelsen, er der for de fleste afsavn en klar sammenhæng specielt med størrelsen af familiernes månedlige rådighedsbeløb.

Derudover er der afsavn, hvor man vil sige, at de helt oplagt koncentrerer sig blandt familier, som har de laveste rådighedsbeløb. Det gælder fx at undlade at ”købe lægeordineret medicin”, ”have TV” og ”spise tre måltider om dagen”.

Nedenfor er angivet sammenhængen mellem størrelsen af familiernes rådighedsbeløb, og omfanget af familier som har undladt at købe medicin ordineret af lægen. Der er faldende sammenhæng, men klart en større andel blandt dem med et ækvivaleret rådighedsbeløb på under 1.000 kr. om måneden.

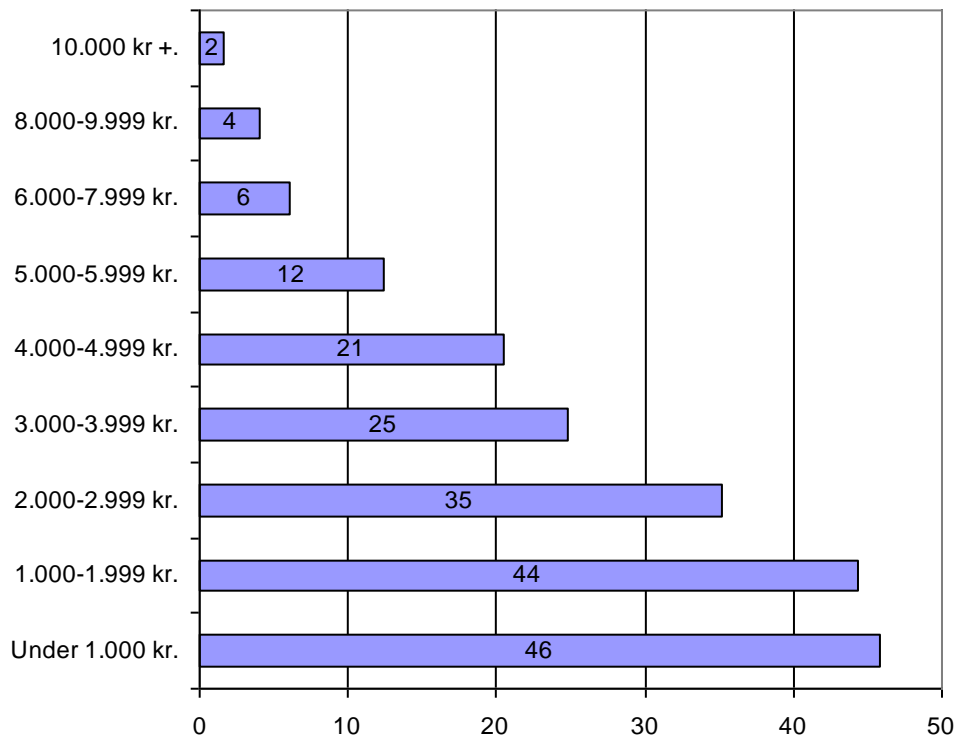
Procentdel, som har undladt at købe medicin ordineret af lægen.  
Ækvivaleret rådighedsbeløb



Det samme gælder aktiviteter i forhold til børn. Her viser der sig også at være en klar sammenhæng mellem størrelsen af børnefamiliernes rådighedsbeløb, og andelen som har undladt nødvendige aktiviteter i forhold til børnene. For enkelte afsavn er der desuden tale om, at andelen som har undladt den enkelte aktivitet, er markant større blandt børnefamilier med de laveste rådighedsbeløb. Det gælder i forhold til at undlade at ”holde børns fødselsdag” og ”lade børn komme med på skoleudflugt”.

Nedenfor er vist sammenhængen for familierne som har undladt at fejre børnenes fødselsdag. Der er en klart større andel af børnefamilierne med et ækvivaleret rådighedsbeløb på under 2.000 kr. pr måned.

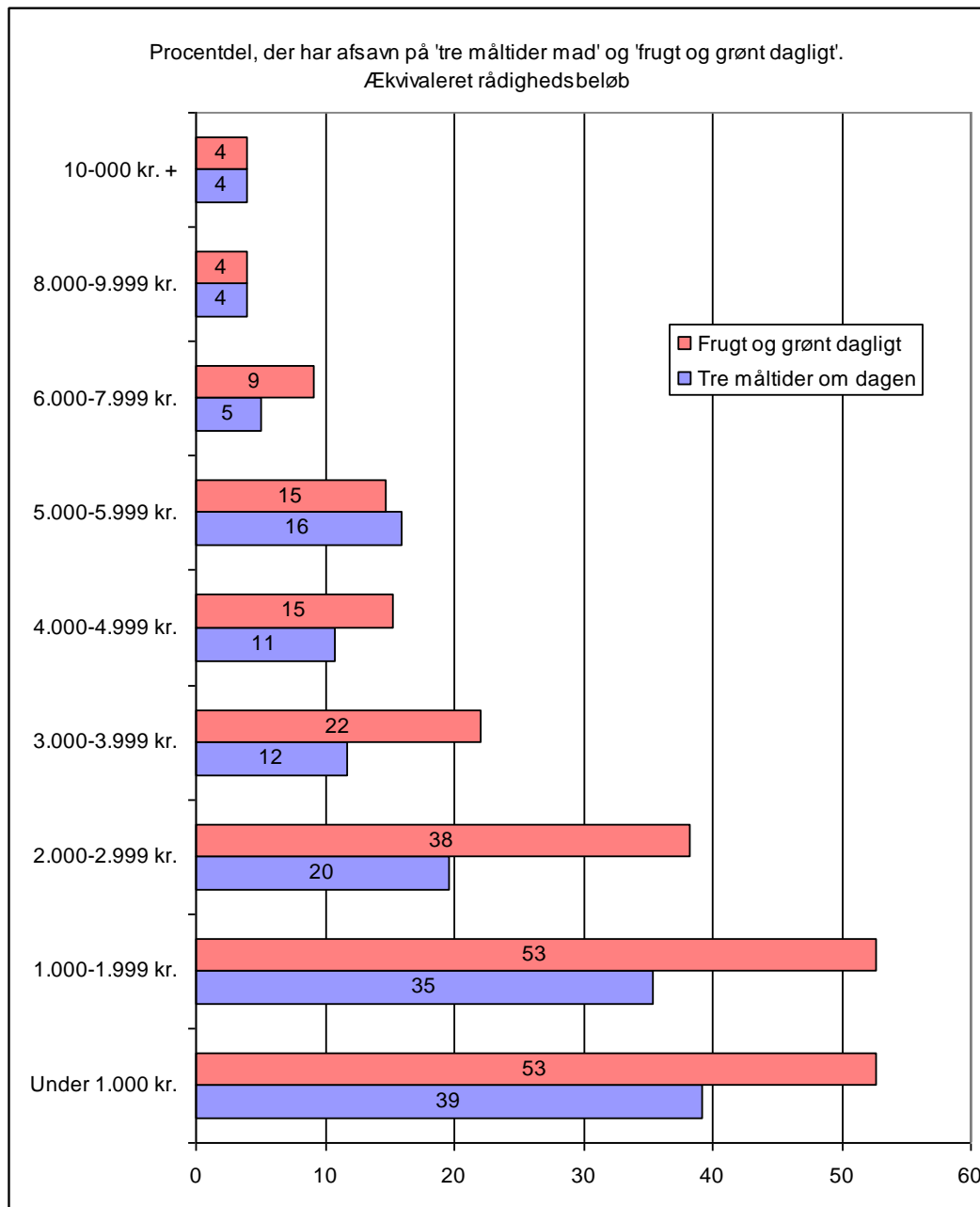
Procentdel, som har undladt at fejre børnenes fødselsdag.  
Ækvivaleret rådighedsbeløb



Der er imidlertid forskel på omfanget af afsavn, og hvad det er for afsavn den enkelte familie har. Andelen som har afsavn på de enkelte aktiviteter hænger således sammen med familiernes opfattelse af nødvendigheden og behovet for den enkelte aktivitet og familiens situation i øvrigt – her socialt og helbredsmæssigt.

Ser man på de enkelte afsavn, viser det sig, at omfanget er mindre jo mere nødvendig aktiviteten er eller jo større behovet er. Det gælder således for afsavn som fx at ”spise tre måltider om dagen”, og ”købe lægeordineret medicin”.

For aktiviteter som man kan undvære eller udskyde, er omfanget større. Det gælder fx aktiviteter som at ”holde ferie uden for hjemmet”, at ”spise frugt og grønt” og sociale aktiviteter som at ”gå i byen” eller ”invitere gæster hjem”.

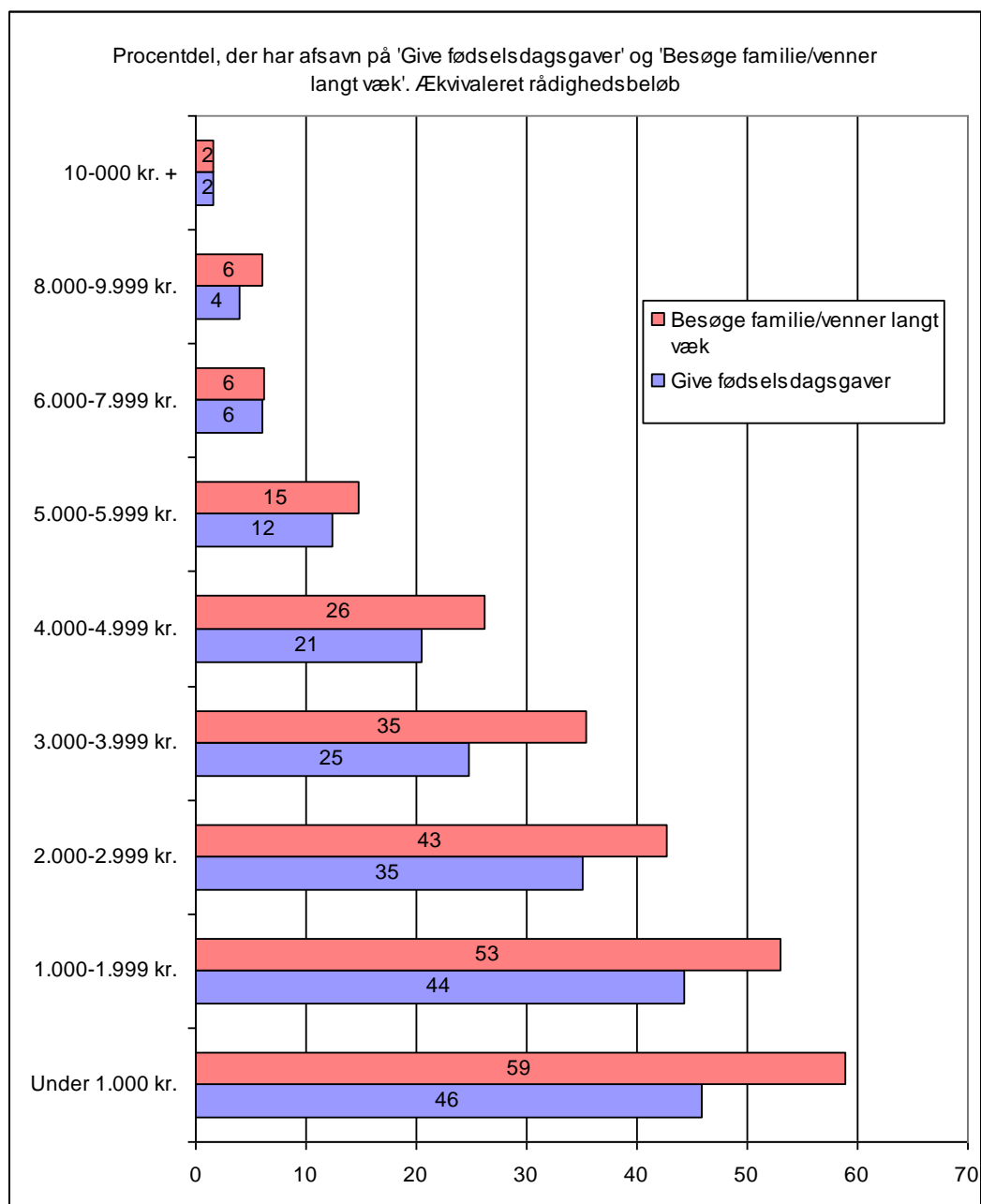


Man kan sige, at størrelsen af familiernes rådighedsbeløb er afgørende for andelen som har afsavn, men hvilke afsavn der er tale om, er påvirket af forhold som familiernes behov for de enkelte aktiviteter, samt familiens levevis i øvrigt. Der er således tale om forskellige afsavnsmønstre - både i forhold til omfanget af familier som har de enkelte afsavn, men også i forhold til de enkelte familiers afsavnsprofil.

,

## 1.4 Sammenhæng mellem afsavn

Materialet viser, at der er indikatorer for afsavn, som spiller mere sammen med nogle afsavn end med andre afsavn. Afsavn som spiller sammen er fx de sociale aktiviteter på den måde, at de familier som har undladt at ”invitere gæster hjem” også har undladt at ”besøge familie og venner” og ”gå i byen”.



På samme måde er der sammenfald mellem fx materielle goder på den måde, at familier som ”ikke har TV”, også er de familier, som ”ikke har computer” og ”ikke har internet”. Sammenfald som kan være er udtryk for familier med forskellige behov og forskellig levevis.

Derimod viser det sig modsat, at afsavn som fx at have undladt at ”købe lægeordineret medicin” eller ”spise tre måltider mad om dagen” ikke spiller sammen med andre afsavn.

## 1.5 Perspektiver på afsavn

En belysning af sammenhængen mellem indkomst og afsavn viser noget om konsekvenserne af at have lave indkomster eller være fattig. For stort set alle de enkelte indikatorer på afsavn, er der tale om en sammenhæng mellem omfanget af afsavn og størrelsen af familiernes rådighedsbeløb. For en række afsavn er der desuden tale om, at omfanget af det enkelte afsavn er markant større blandt familier med de laveste rådighedsbeløb.

Der er imidlertid forskel på omfanget af afsavn, og hvad det er for afsavn den enkelte familie har. Fattige familier er ikke ens. Deres livsstil og behov er forskellige, og konsekvenserne for familierne af deres manglende ressourcer er forskellige. De oplever forskellige afsavn, som hænger sammen med af deres fattigdomssituation og deres sociale og sundhedsmæssige situation.

På den baggrund kan det være betænkeligt at anvende afsavn som metode til afgrænsning af fattigdom. Det skyldes, at det kan være vanskeligt at skelne mellem basale behov, almindelige behov og ”luksusbehov”. Denne skelnen kan være svær at foretage, fordi behovene ”objektivt set” er forskellige for forskellige personer, eksempelvis har ældre mere behov for medicin end unge. Der er også den subjektive dimension, at man kan have forskellige opfattelser af, hvad der er basale behov. Eksempelvis synes nogle mennesker, at det er en ”luksus” at tage på ferie i udlandet, mens andre mener, at det er almindeligt eller nærmest en ”livsnødvendighed”. (Hansen og Hansen, 2004)

Afsavn er dækkende for en række konsekvenser af manglende ressourcer, men er ikke nødvendigvis dækkende for de forskellige behov, som afspejler de fattiges situation. Dertil er afsavnene også for upræcise i forhold til, at kunne skelne mellem afsavn som er mere alvorlige end andre. (Hansen og Hussain, 2010)

Opgørelsen af afsavn er også for upræcise i forhold til at anvende afsavn som afgrænsning af fattige. Det er forbundet med vanskeligheder at finde egnede kriterier for, hvornår man er fattig - ud over antallet af afsavn. Men at lægge sig fast på et antal vil være forbundet med en ligeså stor vilkårlighed, som en relativ indkomstgrænse på 50 % eller 60 % af medianen.

En belysning af familiernes afsavn er selvfølgelig afhængig af, hvilke indikatorer for afsavn som medtages i en undersøgelse, og hvor dækkede de er for de fattiges livssituation. Der er ingen tvivl om, at de indikatorer som er

medtaget i denne undersøgelse omfatter indkøb, aktiviteter og handlinger, som den overvejende del af befolkningen opfatter som nødvendigheder.

Ser vi på afsavn i forhold til familiernes disponibel indkomst, er omfanget af afsavn nogenlunde lige udbredt blandt familier i de nederste indkomstgrupper – det vil sige familier med disponible indkomster under 10.000 kr.

Når der analyseres på afsavn i forhold til størrelsen af familiernes rådighedsbeløb, er der derimod tale om en jævnt stigende andel med afsavn i takt med faldende rådighedsbeløb. Og der viser sig, at være en større andel med 5 afsavn og derover blandt familier med et rådighedsbeløb på under 2.000 kr. om måneden end blandt familier med et højere månedligt rådighedsbeløb.

Sammenhængen mellem afsavn og rådighedsbeløb skal ses i lyset af, at de 18 afsavn stort set vedrører dagligdags forbrug og aktiviteter, som afholdes af rådighedsbeløbet – det vil sige det, der er tilbage, når boligudgiften og andre faste udgifter er afholdt.

At belyse familiernes afsavn har den styrke, at det siger noget om konsekvenserne af at være fattig. Afsavnene er helt klart koncentreret omkring familier med meget lave indkomster, og giver derfor et væsentlig bidrag til at belyse konsekvenserne af at have lave indkomster. På den måde kan direkte opgørelser, der belyser familiernes afsavn være et vigtigt supplement til en belysning af fattigdomsproblematikken.

## 2 Afsavn og indkomst

### 2.1 Fattigdom og måling af fattigdom

Der er mange forståelser af fattigdom og fattigdomsdebatten er præget af uklarhed om, hvad fattigdom er. Den mest udbredte og anvendte definition i fattigdomsforskningen og fx i EU, er den engelske fattigdomsforsker Perter Townsends definition af fattigdom:

”Individer, familier og grupper i befolkningen kan siges at leve i fattigdom, når de mangler ressourcer til at opnå den kost, deltage i de aktiviteter og have de levekår og behageligheder, som er normale eller i det mindste vidt anerkendte i det samfund, som de hører til. Deres ressourcer er så langt under gennemsnittet for individer og familier, at de udelukkes fra almindelige livsmønstre, vaner og aktiviteter” (Townsend 1979: 31).

Townsend lægger vægt på to væsentlige elementer: det ene er manglende ressourcer til at deltage i aktiviteter og opnå de levekår, som er anerkendte i samfundet, og det andet er at have ressourcer, der er så langt under gennemsnittet for hvad almindelige familier råder over, at man er udelukket fra almindelige livsmønstre, vaner, handlinger og aktiviteter.

En af de store udfordringer i forhold til fattigdomsproblematikken er, hvordan man måler fattigdom. Den mest anvendte målemetode er indkomstmetoden, hvor man afgrænser fattige ud fra folks indkomster. Fattige afgrænses som dem, som har en indkomst, som er 50 % eller 60 % under medianindkomsten i det enkelte land som pågældende lever i.

OECD anvender 50 % grænsen, og det er også den mest brugte i Danmark. Den anvendes af fx Det økonomiske råd og Arbejderbevægelsens erhvervsråd. Også Finansministeriet anvender denne grænse, men kalder det afgrænsningen af folk med lave indkomster. I EU anvendes 60 % - grænsen og familier med indkomster under denne grænse siges, at være i ”risiko for fattigdom”

### 2.2 Indirekte og direkte metoder til måling af fattigdom

I fattigdomsdebatten har der imidlertid været en kritik af fattigdomsopgørelser baseret på 50 % - og 60 % - grænsen både internationalt og i den danske debat. Kritikken går bl.a. på at der er tale om vilkårlige relative opgørelser og de alene er baseret på indkomstopgørelser. Derudover peges der på, at man med afgrænsningen måler ulighed snarere end at måle fattigdom. Indkomsten siger ikke direkte noget om familiernes sociale og materielle situation og den vilkårlige grænse siger ikke om familierne fx kan klare sig for denne indkomst forstået som, at de har mulighed for en acceptabel levevis. Der er altså tale om en indirekte metode til afgrænsning af fattige.



Kritikken har medført bestræbelser på at måle fattigdommen mere direkte – altså ud fra familiernes faktiske levevis. I EU har man som konsekvens af kritikken suppleret opgørelsen af indkomst ud fra 60 % - grænsen med to yderligere afgrænsninger, hvoraf den ene er opgørelsen af andelen i befolkningen, som har forskellige afsavn. I EU opererer man med 9 indikatorer for afsavn, og afgrænsningen af fattige foretages på den måde, at har man 3 ud af de 9 afsavn, defineres man som fattig.

Også i den danske fattigdomsdebat synes der at være tegn på en større enighed om, at fattigdom drejer sig om, at familier skal have råd til fx ”at købe lægeordineret medicin”, ”at give gaver til fødselsdag”, at gå til tandlæge”, ”sende børn på skoleudflugt med skolekammerater”, at holde børns fødselsdag” m.v. end en bestemt indkomstgrænse. (Sørensen, H, 2009)

En direkte opgørelse af fattigdom er formuleret med inspiration fra fattigdomsforskeren Peter Townsend. Der peges på en måling af fattigdom direkte ud fra familiernes levevis og konsekvenserne af manglende ressourcer i forhold til daglige gøremål og aktiviteter. Det centrale begreb i hans fattigdomsforståelse er begrebet *deprivation*, dvs. på dansk at lide afsavn (Townsend, 1979).

Selv om Townsend lægger vægt på en kortlægning af afsavn, betoner han meget stærkt, at det at lide afsavn dog langt fra er det samme som at være fattig. Der vil helt naturligt være personer eller familier, som ikke lever i overensstemmelse med den almene livsstil, hvorfor der vil forekomme afvigelser fra den almene livsstil, som ikke har sammenhæng med manglende materielle ressourcer. Townsend mener derimod, at hvis den samme person eller familie oplever en række afsavn på flere forskellige områder på en og samme gang grundet manglende ressourcer, vil der være tale om fattigdom.

I dette notat vil vi sætte fokus på afsavn i den danske befolkning og belyse sammenhængen mellem indkomst og afsavn med henblik på at se hvor udbredt afsavn er blandt familier afhængig af størrelsen af deres indkomst. Er der en direkte sammenhæng mellem manglende ressourcer – her indkomstens størrelse – og afsavn på den måde, at andelen af afsavn stiger jo lavere indkomst familierne har, eller er der tale om en koncentration af afsavn blandt familier ved et givet indkomstniveau.

Det er ikke opgaven med denne undersøgelse at udlede eller komme med bud på en fattigdomsgrænse og ej heller at foretage en opgørelse af andelen af fattige i Danmark. Det er først og fremmest hensigten at belyse sammenhængen mellem indkomst og afsavn. Formålet er at sætte fokus på dagligdagens konsekvenser for familier med lave indkomster, og se om der er indkomstniveauer, hvor konsekvenserne er mere tydelige og bliver mere alvorlige.

## 2.3 Undersøgelsen materiale og metode

Fra tidligere danske undersøgelser er det overordnede billede af afsavn i befolkningen, at det er forbeholdt få procent i den danske befolkning, og at det primært er noget som opleves blandt familier, som har lave indkomster. (Hansen, F.K. 1990 og Elm Larsen. 2002)

Dette billede bekræftes i denne undersøgelse. Undersøgelsen er baseret på det datamateriale, som er anvendt til forskningsprojektet ”Konsekvenser af at have de laveste sociale ydelser som forsørgelsesgrundlag” gennemført af et hold forskere under ledelse af Sociologisk institut og finansieret af Rådet for Socialt Udsatte. Forskningsprojektets primære formål var, at belyse konsekvenser af at have de laveste sociale ydelser som starthjælp, introduktionsydelse og nedsat kontanthjælp som forsørgelsesgrundlag. Resultaterne fra dette forskningsprojekt er fremlagt i en række rapporter.

Materialet omfatter en spørgeskemaundersøgelse baseret på en strategisk tilfældig udvælgelse af personer med de laveste sociale ydelser (nedsatte sociale ydelser), personer med kontanthjælp, personer på dagpenge og personer i beskæftigelse. Der er således tale om en population, som dækker befolkningen bortset fra studerende, førtidspensionister og pensionister.

Der er tale om et materiale som er velegnet til at se på sammenhængen mellem indkomst og afsavn, da der er tale om en overrepræsentation af familier med lave indkomster. Det er ikke afgørende om materialet er repræsentativt for hele befolkningen, da det ikke er hensigten at opgøre omfanget af fattigdom, men alene belyse sammenhængen mellem indkomst og afsavn og sætte fokus på forholdene for dem med de laveste indkomster.

Materialet omfatter ud over respondenternes egne oplysninger om indkomst og økonomiske forhold (gæld og formue) også respondenternes rapportering om afsavn, helbred, boligforhold og sociale netværk m.m.

Indkomstoplysninger dækker tre indkomstbegreber: familiens disponible indkomst (indkomst minus skat), familiens disponibel indkomst minus boligudgifter (husleje, varme og el ), samt familiens rådighedsbeløb defineret som disponibel indkomst minus skat og faste udgifter (inklusive boligudgifter).

For at kunne sammenligne forskellige familiers indkomster - enlige og par og par med og uden børn - er der anvendt en almindelig anerkendt ækvivalensskala. Når der opereres med indkomster er der altså tale om ækvivalerede indkomster og rådighedsbeløb.

Forskningsprojektets undersøgelse omfatter 19 afsavn, som omfatter familiernes dagligdag og gøremål, samt 7 afsavn som er møntet på børnenes dag-

ligdag. Der er tale om indikatorer, som er valgt på baggrund af tidligere afsavnsundersøgelser.

I undersøgelsen er respondenterne blevet spurgt om de anerkender rækken af afsavn som nødvendigheder. Den helt overvejende del af respondenterne anser de enkelte indikatorer for afsavn som nødvendigheder. På denne baggrund har vi i denne undersøgelse set bort fra indikatoren 'medlem af a-kasse', da det ikke anses som en nødvendighed. Der er således medtaget 18 afsavn i undersøgelsen dækkende alle familier og 7 afsavn dækkende børnefamilier.

Angående de enkelte afsavn er forekomsten koblet til den økonomiske situation på den måde, at der direkte er spurgt til "har du af økonomiske grunde undladt at .....". Dette skulle betyde at afsavn er begrundet i manglende økonomiske ressourcer.

Undersøgelsen er gennemført i begyndelsen af 2009 og betyder at alle indkomststørrelse også i denne rapport er opgjort i 2008 indkomster.

## 3 Indkomst og antal afsavn

### 3.1 Familiernes indkomster

I dette afsnit vil vi se på sammenhængen mellem afsavn og indkomst, idet vi vil se på antallet af afsavn og fordelingen af afsavn i forhold til forskellige indkomstbegreber. Undersøgelsen opererer med tre indkomstbegreber: det ene er den disponible indkomst, som er indkomst minus skat og som angiver familiernes forbrugsmuligheder samt opsparing.

Det andet er den disponible indkomst minus boligudgifter, som angiver familiernes forbrugsmuligheder og opsparing minus boligforbrug. Da boligforbruget udgør en del af familiernes samlede forbrug og i nogle sammenhænge kan udgøre opsparinger kommer det tæt på en indkomst, som angiver hvad der er til rådighed til det daglige forbrug.

Det tredje er så rådighedsbeløbet som angiver den disponible indkomst minus boligforbrug og andre fasteudgifter og angiver hvad der er til rådighed til det daglige forbrug – det gælder mad, tøj, fodtøj, personlig hygiejne, transport, fritid, andre dagligvarer, varige forbrugsgoder m.v.

Alle indkomstdata er respondenternes selvrapporterede tal for størrelsen af de tre indkomstbegreber. Der er spurgt til størrelsen af familiens disponible indkomst, til størrelsen af familiens månedlige boligudgifter, samt til familiens månedlige rådighedsbeløb. Interview af respondenter er udført først i 2009 og derfor er alle indkomststørrelser 2008 tal.

Alle indkomstbeløb er således selvrapporterede størrelse, som kan afvige fra registerbaserede oplysninger. Når der i det følgende refereres til familiernes indkomster er der taget højde for at familierne kan bestå af et forskelligt antal personer, voksne som børn. For at kunne sammenligne familierne er der anvendt en ækvivalensfaktor, som er kvadratroden af antallet af familiemedlemmer. En ækvivalensfaktor som er standard på området. Det betyder, at en given ækvivaleret indkomst for forskellige familietyper skal multipliceres med ækvivalensfaktoren for at nå frem til familiens faktiske indkomst. For familier med kun en voksen er den ækvivalerede indkomst lig den faktiske indkomst. For familier med fx 2,3 eller 4 medlemmer, skal den ækvivalerede indkomst ganges med hhv. 1,414, 1,732,2 og 2.236 (kvadratroden af familiestørrelsen) for at finde størrelsen af familiens faktiske indkomst.

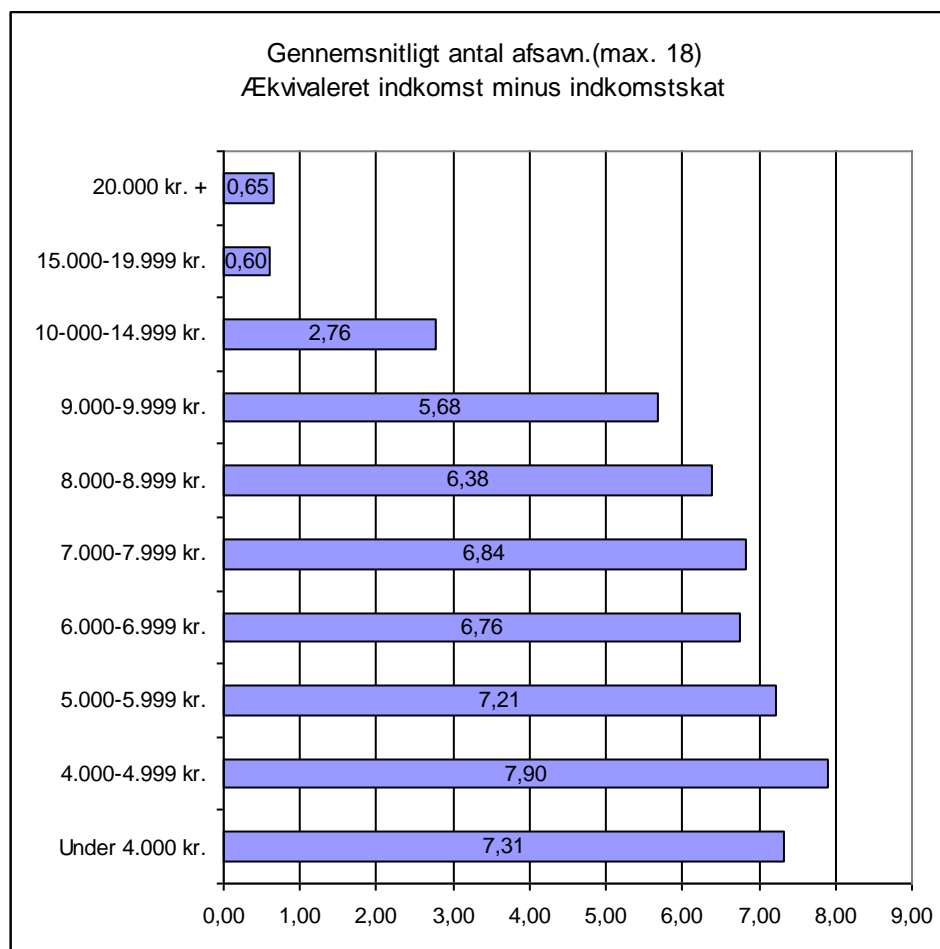
Det er værd at være opmærksom på inddelingen af befolkningen på indkomstgrupper er sket med henblik på, at analyserne er koncentreret omkring de nederste indkomster i samfundet, selv om disse omfatter en mindre del af befolkningen.

### 3.2 Familiernes disponible indkomster og afsavn

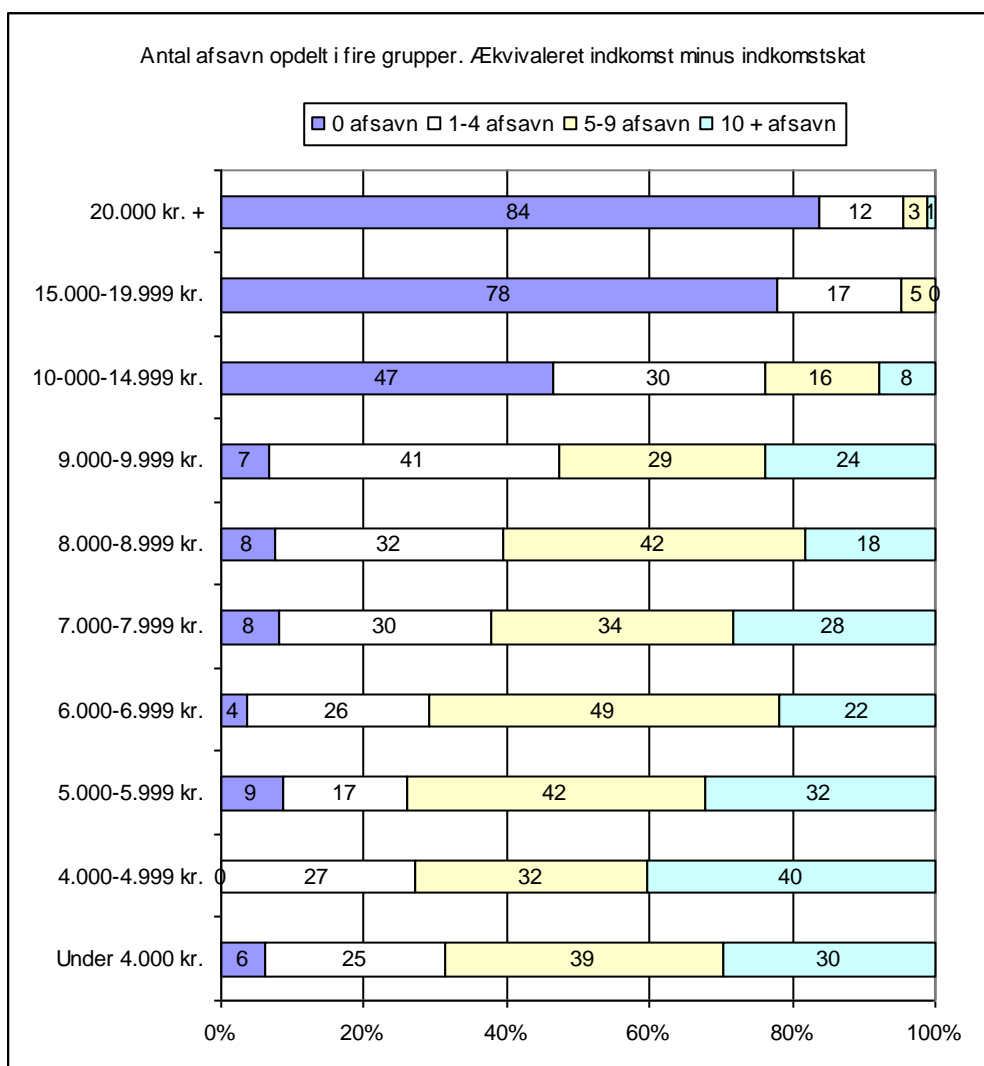
Ser vi først på afsavn i forhold til familiernes ækvivalerede disponible indkomster. Her er der foretaget en inddeling på indkomstgrupper, hvor det kan være væsentligt at vide, at de 10 % med de laveste indkomster har en ækvivaleret disponibel indkomst under 6.900 kr. – det vil sige de fire nederste indkomstintervaller. De 25 % med de laveste indkomster har en indkomst under 13.300 kr. i disponibel indkomst og dækker de tre næste (fra 7.000 – 9.999 kr.), og lidt af det kommende indkomstinterval. Sidstnævnte samt de to øverste indkomstintervaller omfatter altså næsten 3/4 af befolkningen. (Hansen og Hussain, 2009)

Det viser sig, at det gennemsnitlige antal afsavn ligger meget tæt, når vi betragter familierne i de nederste indkomstgrupper. Der er tilsyneladende ikke en faldende sammenhæng, på den måde, at jo mindre indkomst jo flere afsavn.

I forhold til indkomstgrupperne er der tale om en skillelinje ved 10.000 kr.-grænsen for den ækvivalerede disponible indkomst, idet vi fra dette indkomstbeløb ser en faldende sammenhæng, - jo højere indkomst jo færre afsavn.



Ser vi på fordelingen af afsavn – er billedet klart. Afsavn tilhører dem i lavindkomstgrupperne. Stort set alle i de fire nederste indkomstgrupper har afsavn og knap 70 % har 5 afsavn og derover (blandt 18 afsavn). Derefter er der tale om en faldende andel med 5 afsavn og derover, jo højere indkomstgruppe der betragtes. Har familierne en disponibel indkomst på over 15.000 kr., er der stort set ingen som har 5 afsavn og derover. Der er et klart fald i andelen med 5 afsavn og derover ved 7.000 kr. - grænsen (fra 71 % til 62 %), og igen et mere markant fald ved 10.000 kr. (fra 53 % til 24 %).



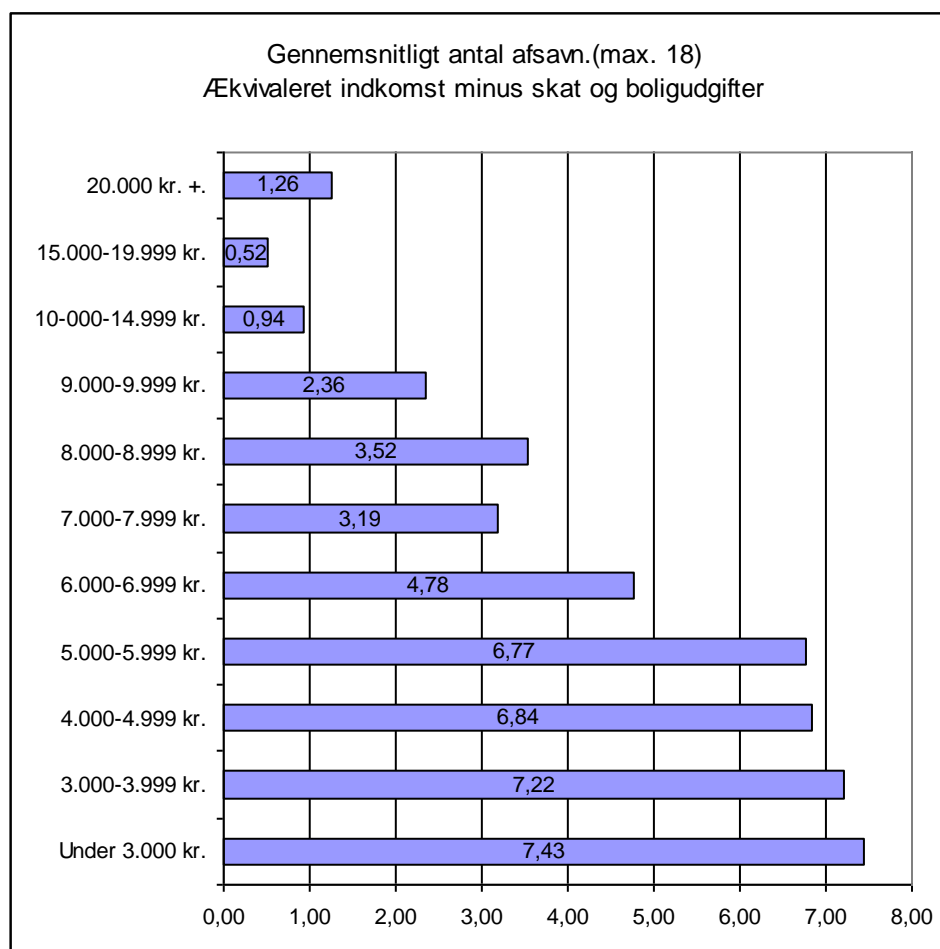
Ser vi på andelen med 10 afsavn og derover, er der ikke en klar sammenhæng mellem andelen med afsavn og disponibel indkomst, på den måde at andelen er stigende jo mindre disponibel indkomst.

Sammenhængen mellem disponibel indkomst og dagligdagsafsavn er ikke klar på den måde, at ved faldende indkomst, jo flere afsavn. Det skyldes at den disponible indkomst angiver familiernes samlede forbrugsmuligheder, og i forhold til det daglige forbrug, er påvirket af tunge udgifter til boligforbrug og opsparing.

### 3.3 Familiernes disponible indkomst minus boligudgift

Ser vi på indkomsten minus boligudgift, som angiver forbrugsmulighederne minus boligforbrug, er der tale om en vis sammenhæng mellem størrelsen af familiernes ækvivalerede indkomster og antal afsavn, på den måde at andelen med gennemsnitlig antal afsavn er faldende, når familiernes har en ækvivaleret disponibel indkomst minus boligforbrug på 6.000 kr.

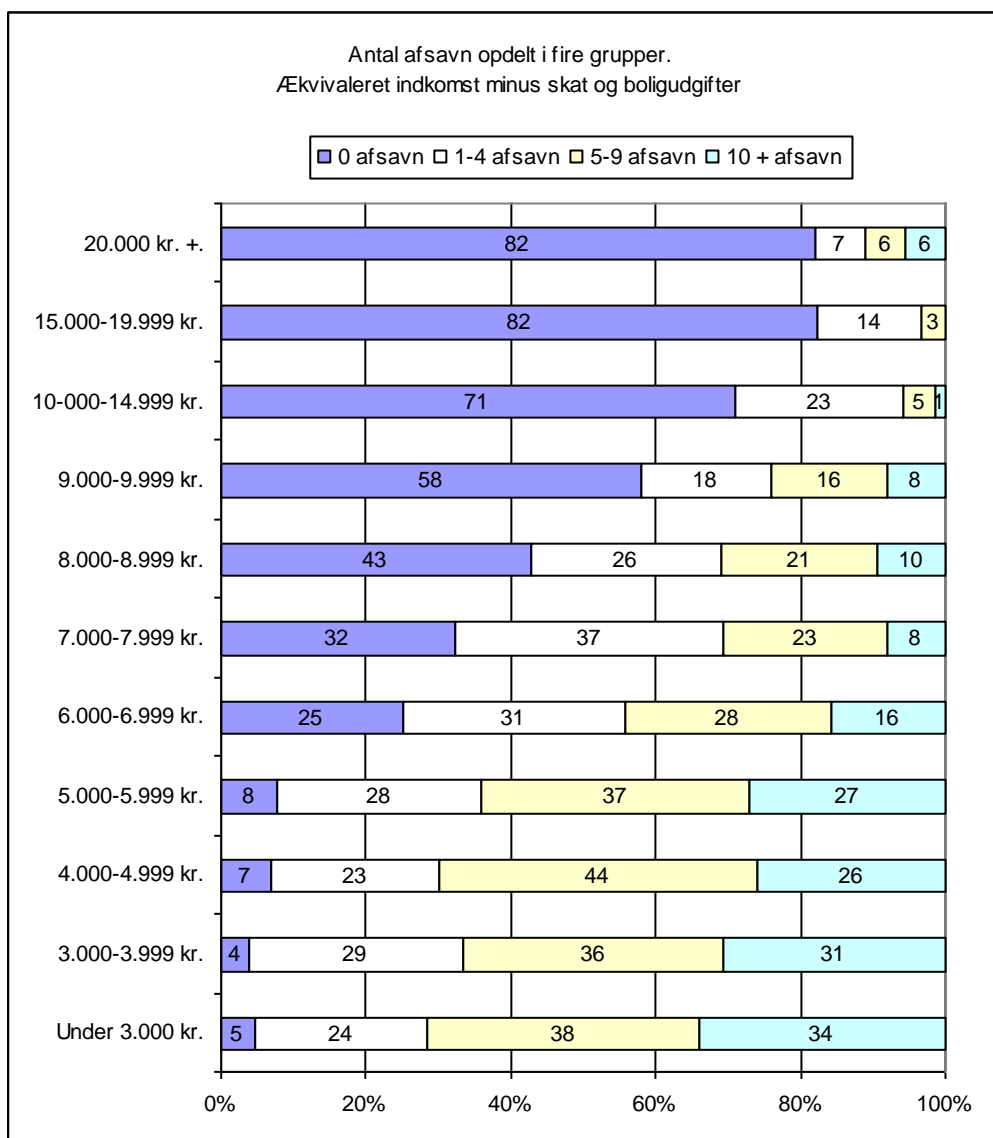
Samtidig fremgår det, at det gennemsnitlige antal afsavn er størst i de nederste indkomstgrupper med gennemsnitlige afsavn på næsten 7 og 8 afsavn. Der er således tale om sammenhæng og en vis ophobning i de nederste indkomstgrupper.



Ser vi på fordelingen af antal afsavn har vi igen, at afsavn er noget, der tilhører familierne med de laveste indkomster

I de fire nederste indkomstgrupper er der kun meget få, som ikke har nogen afsavn. Andelen med 5 afsavn og derover er stort set faldende, jo højere indkomstgruppe der betragtes, og næsten ingen med indkomst over 10.000 kr. har 5 afsavn og derover.

I den nederste indkomstgruppe er der 72 %, som har 5 afsavn og derover, og andelen falder til hhv. 67 %, 70 % og 64 %. Og derefter er andelen faldene til 44 %, 31 % og 31% og 24%. Ved grænsen 6.000 kr. i disponibel indkomst minus husleje er der tale om et kraftigt fald i andelen med 5 afsavn og derover.



Der er således en klar sammenhæng mellem størrelsen af den disponible indkomst minus boligudgift og antal afsavn og andel med 5 afsavn og derover. Der er imidlertid tale om et klart brud i andelen med afsavn ved indkomstgrænsen 6.000 kr. og igen ved indkomstgrænsen 10.000 kr. Ved 6.000 kr.- grænsen falder andelen med 5 afsavn og derover fra 64 % til 44 % og ved 10.000 kr. grænsen fra 24 % til 6 %. Man kan sige, at familier med en ækvivaleret disponibel indkomst minus bolig på under 6.000 kr. er karakteriseret ved at have en langt højere andel af familier som har 5 afsavn og derover. Der er også – godt nok mindre - en større andel, som har 10 afsavn og derover.

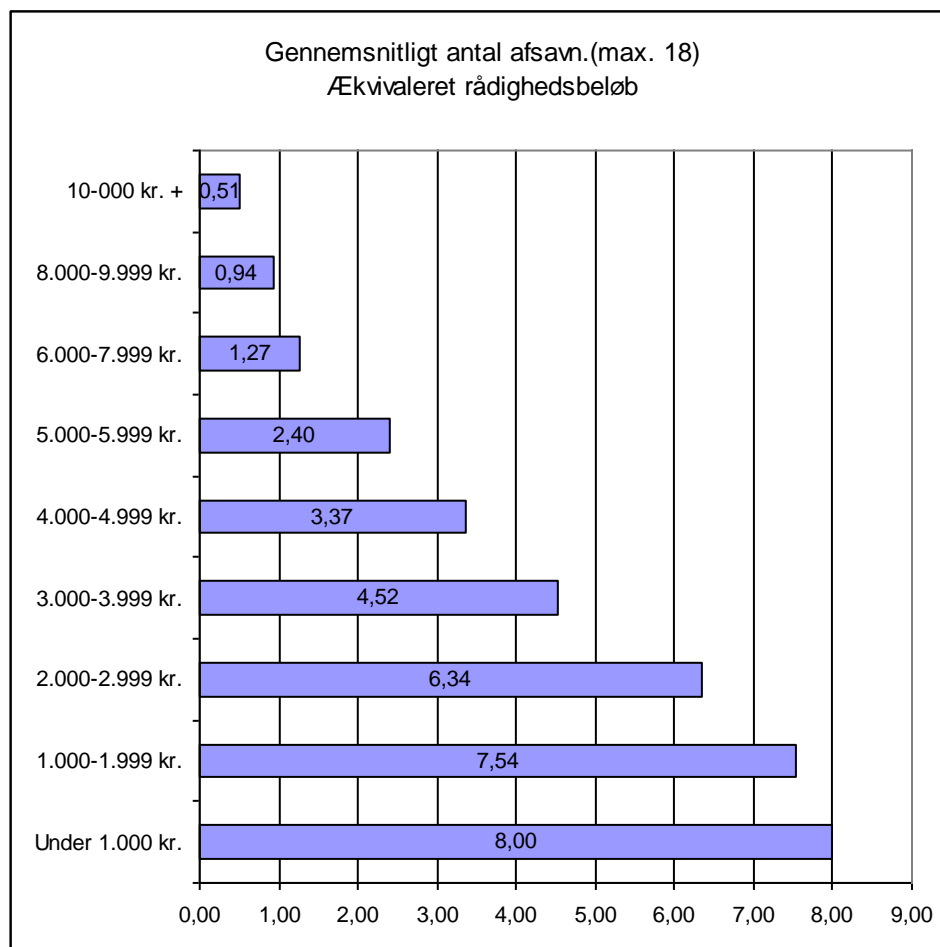


### 3.4 Familiernes rådighedsbeløb

Familiernes ækvivalerede rådighedsbeløb angiver forbrugsmulighederne efter skat og fradrag af faste udgifter, herunder boligudgiften. Man kan sige, at rådighedsbeløbet afspejler, hvad der er til daglige forbrugsmuligheder.

Der er foretaget en opdeling på rådighedsbeløb i intervaller på 1.000 kr. pr. måned. Materialet viser, at 5 % af dem med de laveste rådighedsbeløb har et rådighedsbeløb under 1.700 kr. I forhold til de anvendte intervaller omfatter det den nederste indkomstgruppe og en stor andel af anden nederste indkomstgruppe.

Rådighedsbeløbet for de 10 % med de laveste rådighedsbeløb er under 2.700 kr. og dækker altså stort set de tre nederste indkomstgrupper. Rådighedsbeløbet for de 25 % med de laveste rådighedsbeløb er under 4.000 kr., og dækker altså de fire nederste indkomstgrupper. De øvrige 5 indkomstgrupper omfatter 3/4 del af befolkningen (Hansen & Hussain, 2009)



Der er tale om en klar sammenhæng på den måde, at det gennemsnitlige antal afsavn er faldende jo større månedligt rådighedsbeløb. Der er tale om et fald i gennemsnitlig antal afsavn ved 3.000 kr. pr måned, idet gennemsnittet falder fra 6,34 til 4,52.

Sammenhængen mellem rådighedsbeløb og afsavn omfatter i den forrige figur den population, som indgår i undersøgelsen dvs. både beskæftigede, dagpengemodtagere, kontanthjælpsmodtagere og modtagere af nedsat kontanthjælp og starthjælp og introduktionsydelse.

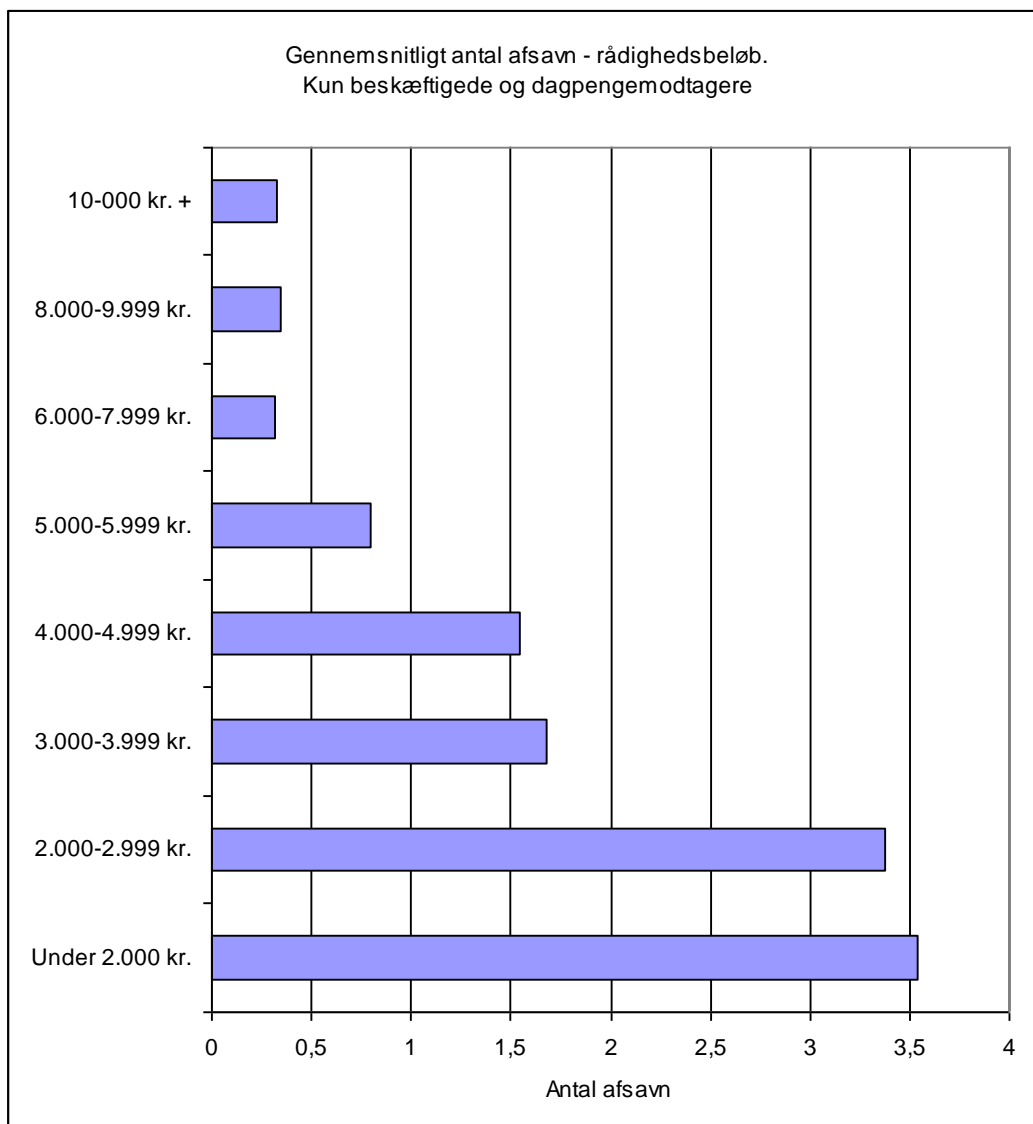
Sammenhængen mellem rådighedsbeløb og afsavn viser sig imidlertid også når vi alene ser denne for dagpengemodtagere og beskæftigede.

I neden stående figur er angivet det gennemsnitlige antal afsavn for beskæftigede og dagpengemodtagere opdelt efter størrelsen af det ækvivalerede månedlige rådighedsbeløb.

Vi ser her den samme sammenhæng, idet det gennemsnitlige antal afsavn er faldende med stigende rådighedsbeløb. For familier, der er beskæftigede eller er dagpengemodtagere med under 3.000 kr. i månedligt rådighedsbeløb er der tale om et gennemsnitligt antal afsavn på 3.5. For familier med et højere rådighedsbeløb op til 5.000 kr. er der tale om gennemsnitligt 1.5 afsavn

For familier, der er beskæftigede eller dagpengemodtagere, er der således tale om et langt mindre antal gennemsnitlige afsavn, når man betragter dem med de laveste rådighedsbeløb – her under 2.000 kr. pr måned.

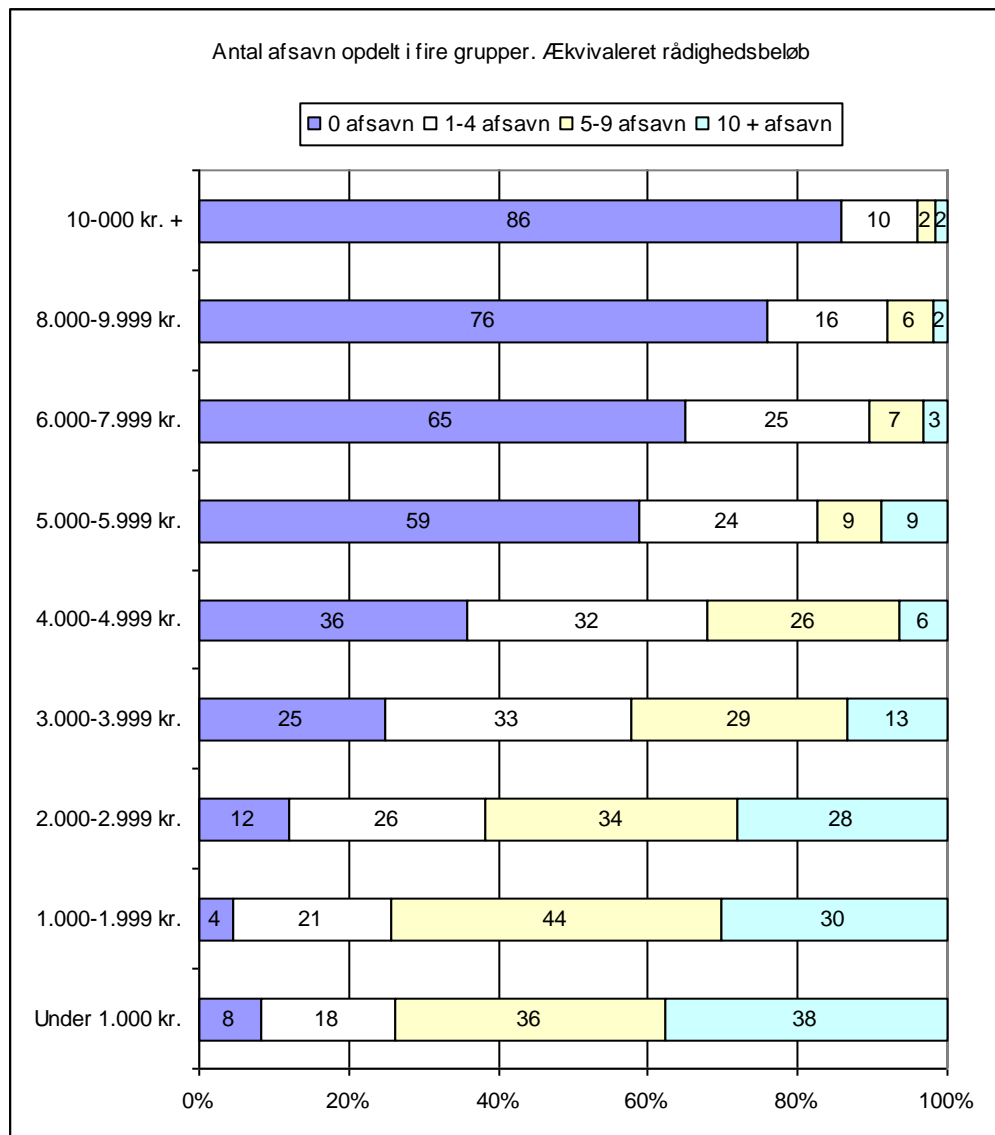
Når vi betragter hele populationen viser, det sig at dem med et rådighedsbeløb på under 2.000 kr. om måneden har et antal gennemsnitlige afsavn, der ligger på 7.5, er situationen for familier og dagpengemodtagere noget anderledes, idet antal gennemsnitlige afsavn ligger på 3.5.



I det følgende ser vi på fordelingen af afsavn i forhold til størrelsen af familiernes rådighedsbeløb omfattende hele populationen.

Der er en klar sammenhæng med en jævnt faldende andel med 5 afsavn og derover, når vi betragter familierne med større og større rådighedsbeløb. I de to nederste indkomstgrupper for rådighedsbeløb er der 74 %, som har 5 afsavn og derover. Denne andel falder til 62 % for dem med et månedligt rådighedsbeløb på mellem 2-3.000 kr.

Og derefter er andelen med 5 afsavn og derover igen faldende til 42 %, 32 %, 18 % 10 %.



Når vi ser på sammenhængen mellem rådighedsbeløb og afsavn er der således en klar sammenhæng på den måde, at jo lavere rådighedsbeløb, desto større antal gennemsnitlige afsavn og jo større andel med 5 afsavn og derover. Det samme gælder også andel med 10 afsavn og derover.

Rådighedsbeløbet afspejler, hvad familiernes har tilbage til det daglige forbrug – uanset deres øvrige forbrug - og viser, at der er en sammenhæng mellem størrelsen af dette rådighedsbeløb og oplevelsen af forskellige afsavn. De familier, som har et lavt rådighedsbeløb, oplever - til forskel fra andre - klart en række afsavn. Der er en række indkøb, handlinger og aktiviteter, som opfattes som nødvendigheder og almindeligheder, som de må give afkald på, fordi de har få økonomiske ressourcer i det daglige.

Når vi betragter andelen, som har 5 afsavn og derover, er der blandt familier med et ækvivalerede rådighedsbeløb pr måned på under 2.000 kr. en langt

større andel med afsavn end blandt familier med et ækvivaleret rådighedsbeløb på mellem 2.000 og 3.000 kr. Andelen falder fra 74 % til 62 %, som har 5 afsavn og derover.

Der er også en klar forskel på konsekvenserne for familierne, om det ækvivalerede rådighedsbeløb er mellem 2.000 og 3.000 kr. pr måned eller ligger over 3.000 kr. pr måned.. Andelen med 5 afsavn og derover falder fra 62 % til 42 % for dem der har mellem 3.000 og 4.000 kr. til rådighed.

I det følgende kapitel hvor vi vil se nærmere på de enkelte afsavn i undersøgelsen og sammenhængen mellem disse afsavn, vil vi alene se på afsavn i forhold til familiernes rådighedsbeløb.

## 4 Sammenhæng mellem rådighedsbeløb og afsavn

### 4.1 Afsavn i undersøgelsen

I dette kapitel vil vi nærmere på de enkelte afsavn, som indgår i undersøgelsen og se på sammenhængen mellem størrelsen af familiernes rådighedsbeløb og andelen som har pågældende afsavn.

Der indgår 18 indikatorer for afsavn som angiver forskellige indkøb, handlinger og aktiviteter i dagligdagen. Der gælder fx køb af ”frugt og grønt”, ”af tøj og fodtøj”, ”af medicin” samt materielle goder som TV, computer m.m. Af handlinger indgår ”reparation af bolig”, ”betale husleje til tiden”, ”at give gaver til fødselsdag”, mens aktiviteterne fx drejer sig om at ”holde ferie uden for hjemmet”, ”dyrke fritidsinteresser”, og ”besøge familie og venner”.

De 18 indikatorer kan også siges at dække forskellige levekår og forskellige behovsområder.

- Daglige nødvendigheder gennem aktiviteterne ”tre måltider mad om dagen” og ”køb af tøj og fodtøj”.
- Sundhed og helbred er dækket af aktiviteterne ”at købe lægeordineret medicin”, ”gå til tandlæge”, ”spise frugt og grønt”.
- Sociale relationer er dækket af aktiviteterne ”at besøge familie og venner”, ”at inviterer gæster hjem” og ”at gå i byen”.
- Fritid er dækket af aktiviteterne ”holde ferie uden for hjemmet” og ”dyrke fritidsinteresser”.
- Materielle forhold er dækket af ”have Tv”, ”have computer”, ”have internet”.

Derudover er der medtaget 7 indikatorer for afsavn i forhold til børn. Det drejer sig om dagligdags aktiviteter, sociale og fritidsaktiviteter, som fx ”købe tøj og fodtøj”, ”fejre børns fødselsdag”, ”invitere børns venner hjem”, ”lade børn dyrke sport eller andre fritidsinteresser” og ”lade børn komme med på skoleudflugt”

Hvad angår de hhv. 18 afsavn og 7 afsavn har vi spurgt respondenterne om de opfatter dem som nødvendigheder, og for de afsavn som indgår, er det den helt overvejende del, som opfatter disse indkøb, aktiviteter og handlinger som nødvendigheder.

Dernæst har vi spurgt, om de har undladt disse indkøb, handlinger og aktiviteter af økonomiske grunde, for at betone betydningen af at det er undladt på grund af manglende ressourcer.

## 4.2 Rådighedsbeløb og afsavn

I det følgende hvor vi ser på sammenhæng mellem familiernes rådighedsbeløb og de enkelte afsavn har vi inddelt familierne efter størrelsen af deres ækvivalerede rådighedsbeløb – det vil sige, at et ækvivaleret rådighedsbeløb på 1000 kr., betyder at en enlig uden børn har 1000 kr. om måneden, mens et par med to børn vil have et rådighedsbeløb på 2. 236 kr.

Opdelingen af rådighedsbeløbet er som i kapitel 3 inddelt i intervaller af 1000 kr. helt op til 10.000 kr. – der er tale om en meget detaljeret opdeling af dem med de laveste indkomster.

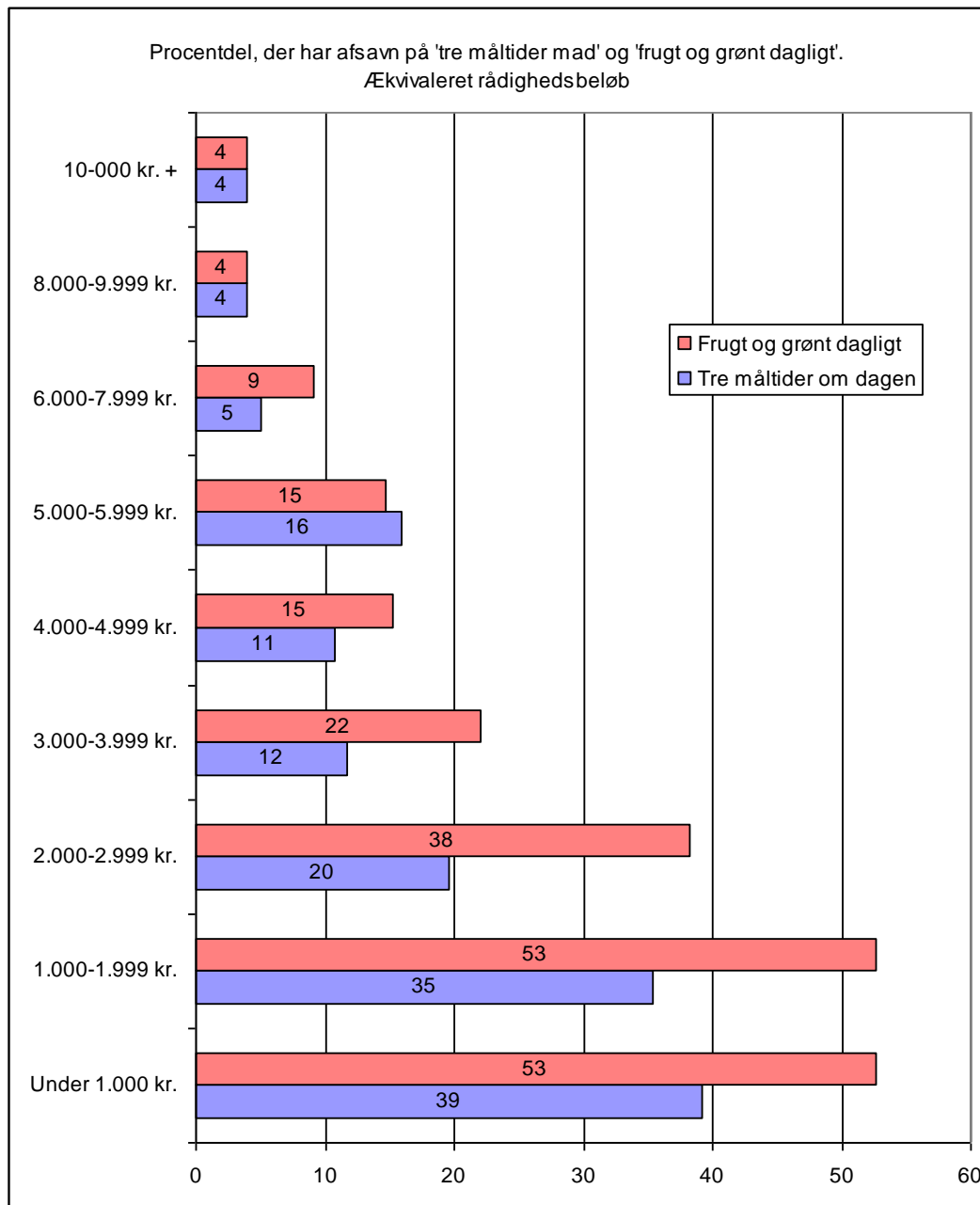
Ikke overraskende er der for stort set alle de enkelte afsavn en sammenhæng med størrelsen af familiernes månedlige rådighedsbeløb, men der er forskel, både hvad angår, hvor stærk en sammenhæng der er tale om, samt i hvor høj grad familiernes har undladt den enkelte aktivitet eller det enkelte indkøb. Forhold som hænger sammen med nødvendigheden af det enkelte afsavn og de fattiges livssituation.

### **Nødvendigheder og dagligdagsindkøb**

I forhold til nødvendigheder som daglig mad er der to indikatorer, som indgår i undersøgelsen. Det er at ”spise tre måltider om dagen” og ”spise frugt og grønt”.

Ser vi sammenhængen med størrelsen af familiernes rådighedsbeløb, viser der sig for begge indikatorer, at der er sammenhæng på den måde, at andelen med afsavn er faldende med stigende rådighedsbeløb.

Men omfanget af familier, som undlader, er forskelligt. Der er en langt større andel, som har undladt at spise frugt og grønt. I dette tilfælde sandsynligvis, fordi at dette ikke er så stort et afsavn, som at undlade at spise tre måltider om dagen.

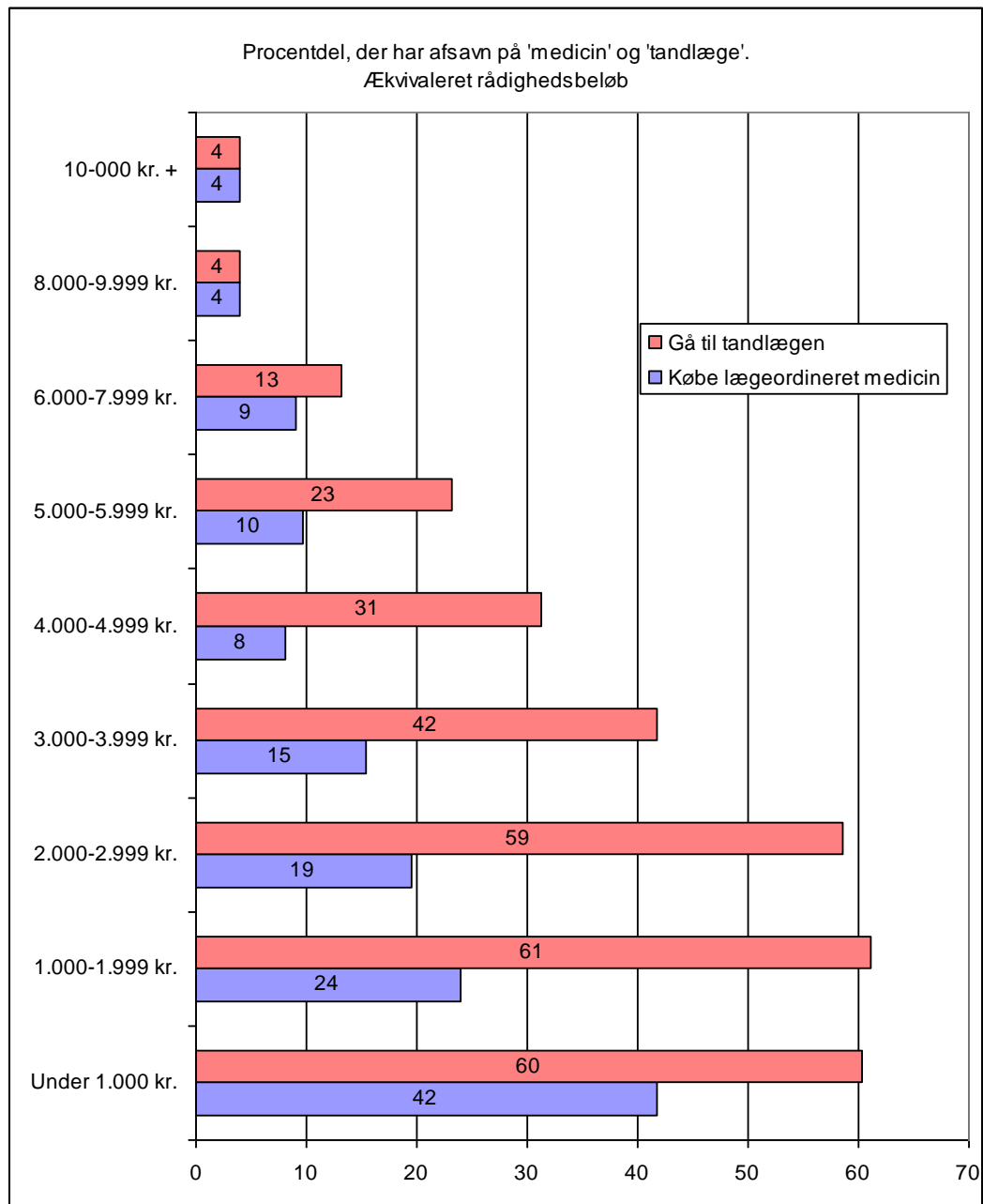


### Helbred og sundhed

I undersøgelsen er der to indikatorer på helbred og sundhed. Den ene er, at ”købe lægeordineret medicin”, som udtryk for at man har et dårligt helbred, og det andet ”at gå til tandlæge”.

Ser vi på disse aktiviteter i forhold til størrelsen af familiernes rådighedsbeløb, finder vi igen, at der er en sammenhæng på den måde, at andelen som har undladt er faldende med stigende rådighedsbeløb. I forhold til at undlade at købe den lægeordinerede medicin, er der denne sammenhæng, men samtidig aftegner der sig et billede af en langt større andel med afsavn blandt familier med rådighedsbeløb under 1.000 kr.



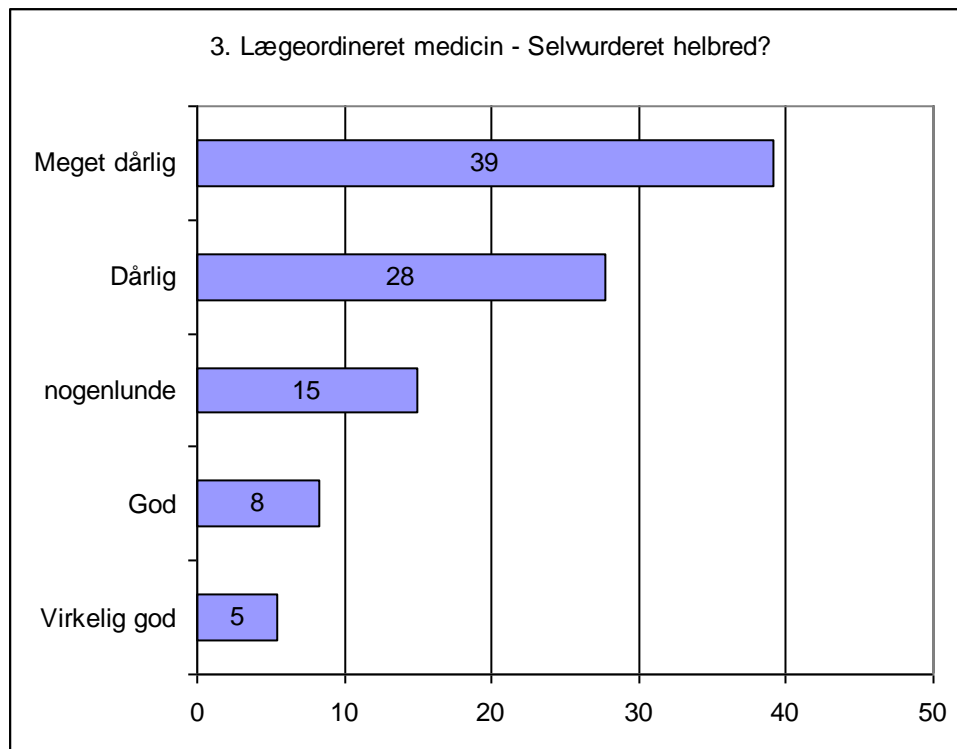


Det at undlade medicin kan være afgørende for ens helbred, og det kan være grunden til, at der er en mindre del, der har undladt.

Der er en langt større del, som har undladt at gå til tandlæge, og det gælder også for en stor del af dem, der har rådighedsbeløb op til 3.000 kr. om måneden. At man har undladt at gå til tandlæge, kan være udtryk for den opfattelse, at det er noget, som kan udskydes, men kan også hænge sammen med udgiften.

Sammenhængen mellem indkomst og helbredsafsvan skulle indikere, at der også er en sammenhæng mellem helbred og afsvan. Det viser sig da også at være tilfældet.

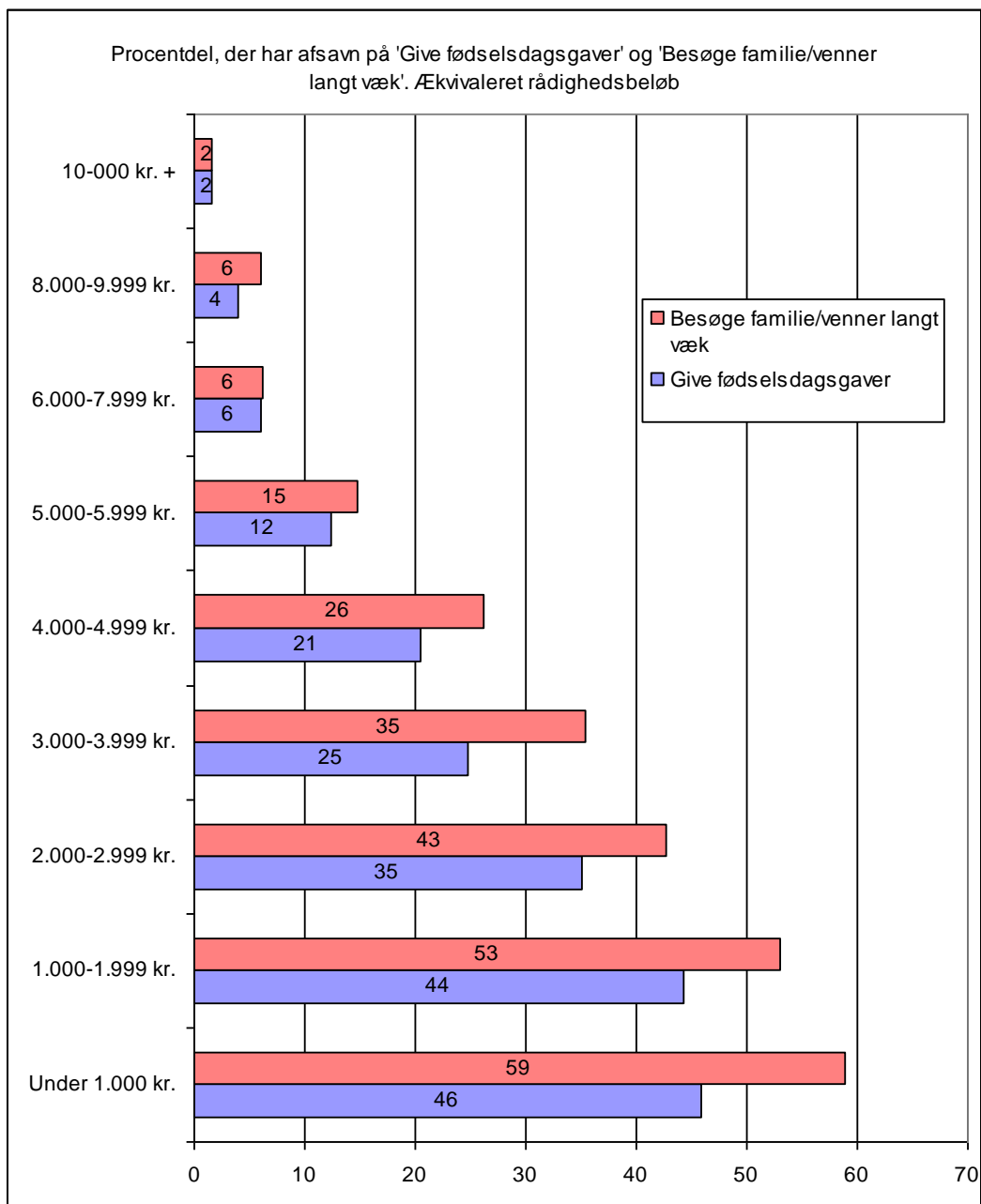
Nedenfor er angivet sammenhængen mellem helbred og afsavn, hvad angår andelen, som har undladt at købe lægeordineret medicin. Figuren viser, at der er en langt større andel, som har undladt at købe lægeordineret medicin, blandt de respondenter som har vurderet deres helbred som meget dårligt. Andelen som har undladt, er faldende jo bedre helbred, der er rapporteret af respondenterne.



### Sociale aktiviteter

Ser vi på de sociale aktiviteter, er der tale om en klar sammenhæng, mellem andelen af familier der har afsavn og størrelsen af deres rådighedsbeløb. For de enkelte indikatorer for sociale aktiviteter er der tale om samme mønster.

Nedenfor er vist sammenhængen for dem, der har undladt at ”besøge familier og venner”, og det fremgår klart, at der er tale om en faldende andel jo højere rådighedsbeløb. I samme figur ser vi andelen af familier, som har undladt ”at give gaver til fødselsdag”. Her ser vi samme sammenhæng med størrelsen af familiernes rådighedsbeløb. Andelen som har undladt ”at give gaver til fødselsdag” er imidlertid lavere end andelen der har undladt ”at besøge familie og venner”. En forskel der kan være påvirket familiernes livssituation og behov, samt det ”at give gaver til fødselsdag” er en tradition og normal skik:



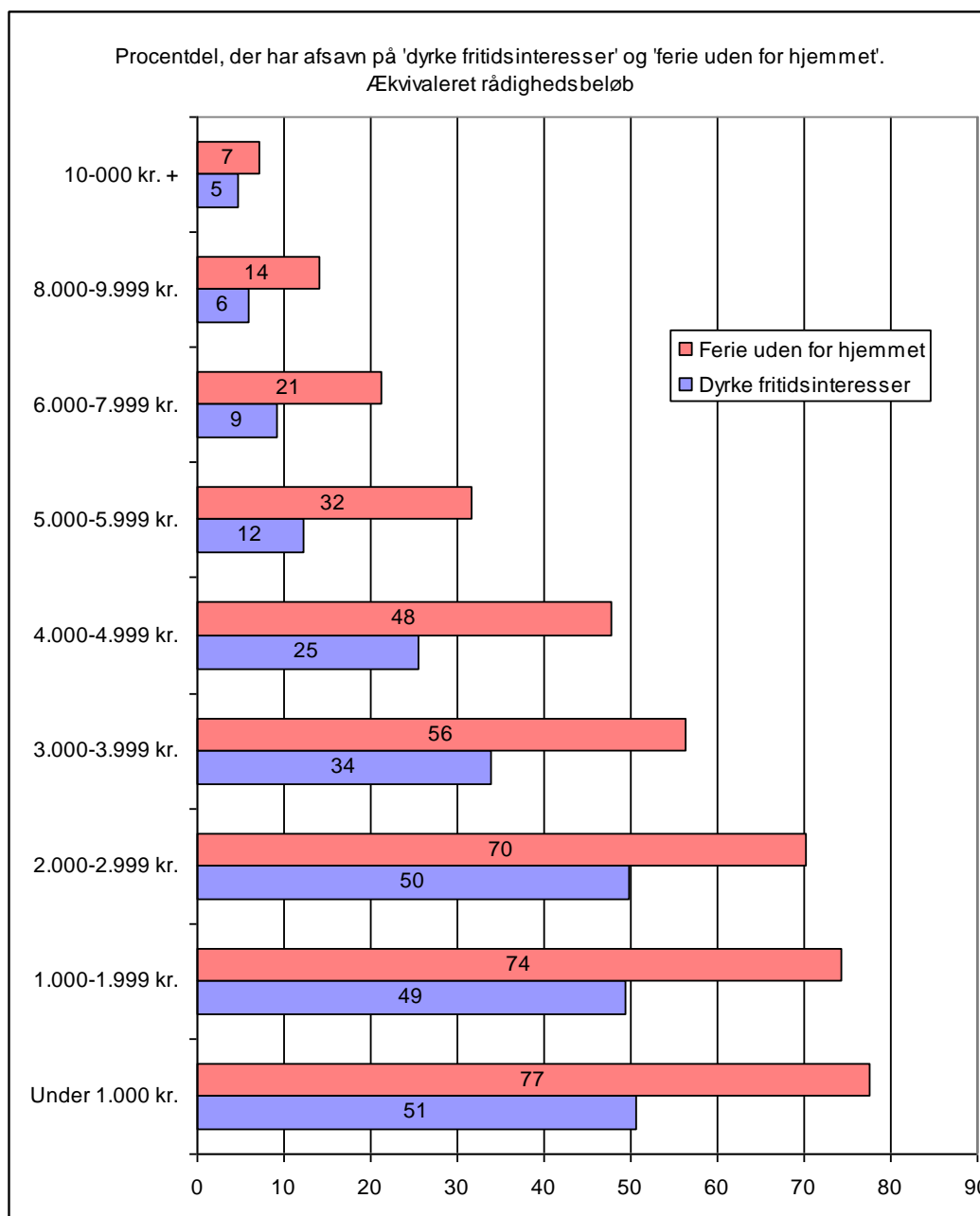
### Fritidsaktiviteter

Der er i undersøgelsen to indikatorer på fritid. Den ene er, at ”holde ferie uden for hjemmet”, den anden ”at dyrke fritidsinteresser”.

For begge aktiviteter er der en sammenhæng med størrelsen af familiernes rådighedsbeløb, på den måde at andelen som har undladt disse aktiviteter, er falden med stigende rådighedsbeløb.

Der er en stor del, som undlader at tage på ferie uden for hjemmet. Også her kan man sige, at der er tale om et gode, som man godt kan undvære og derfor ser man at selv for familier med større rådighedsbeløb, at der en relativ

stor andel som har undladt denne aktivitet. At undlade at ”holde ferie uden for hjemmet” er det mest udbredte afsavn.

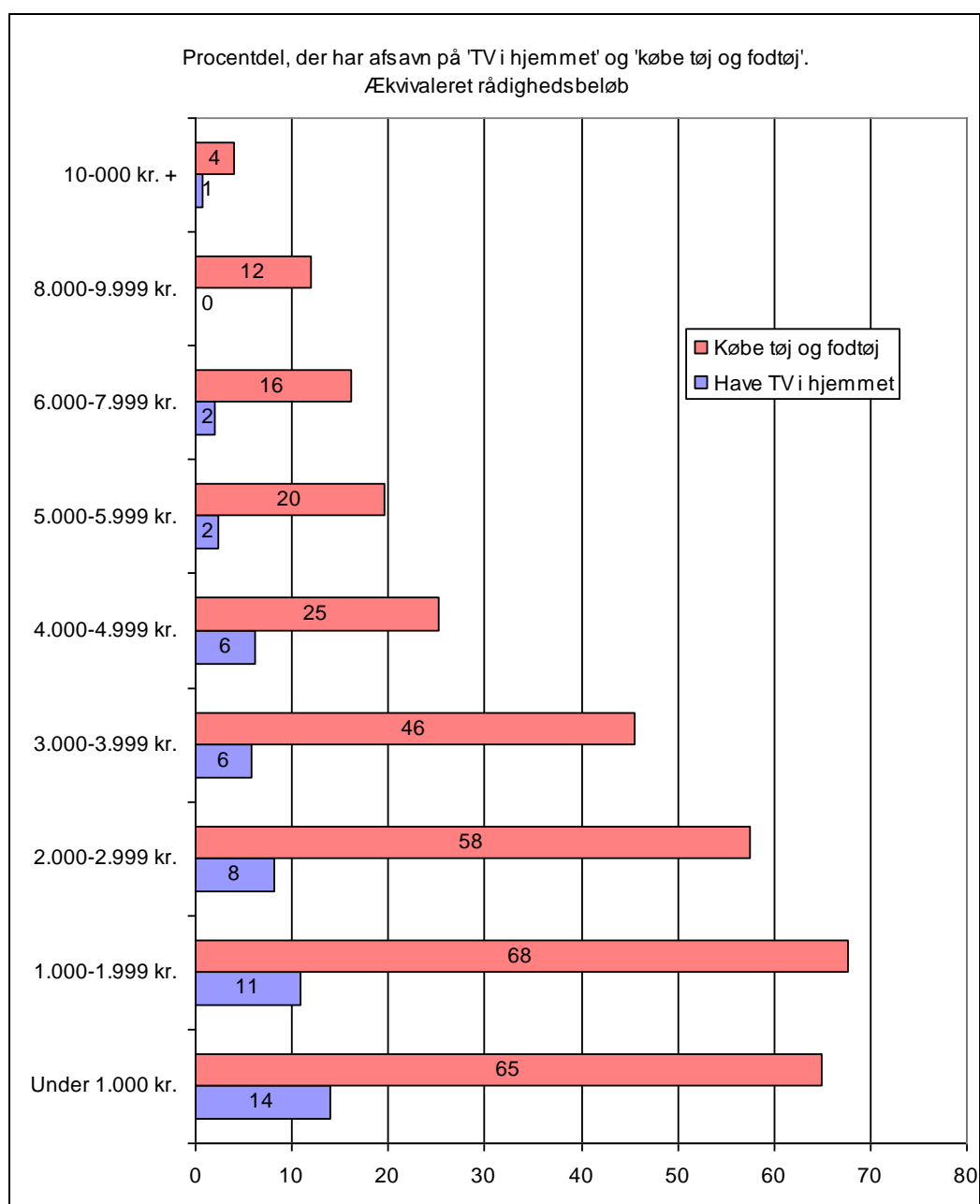


### Nødvendigheder og materielle goder

Omfanget af de enkelte afsavn er fx påvirket af, i hvilket omfang der er tale om fx dagligdags aktiviteter og fx indkøb af mere materielle goder, som langt fra er en dagligdagsaktivitet. Det er samtidig et forhold, som er påvirket af den måde, der er spurgt til aktiviteterne. For alle indikatorer gælder det, at der er spurgt til om de inden for det sidste år, har måttet undlade aktiviteterne af økonomiske grunde.

Hvad angår de materielle goder, er det begrænset, hvor mange der inden for et år står over for den situation, at de skal have et TV, computer m.v., især fordi mange har det i forvejen. Der kan dog være et behov, hvis man ikke har et i forvejen eller hvis det man har, er gået i stykker.

I figuren er der en sammenligning mellem afsavnsprofilen for et materielt gode – her at ”have TV i hjemmet” - og indikator for nødvendighed i form af ”køb af tøj og fodtøj”. Hvad angår andelen, som har undladt at købe tøj og fodtøj, er der tale om en faldende sammenhæng med størrelsen af familiernes rådighedsbeløb. Der er samtidig tale om relativt store andele blandt familierne med de laveste rådighedsbeløb. Blandt familier med de laveste rådighedsbeløb fx under 2.000 kr. pr måned, er der 66 %, som har undladt at købe tøj og fodtøj af økonomiske grunde.

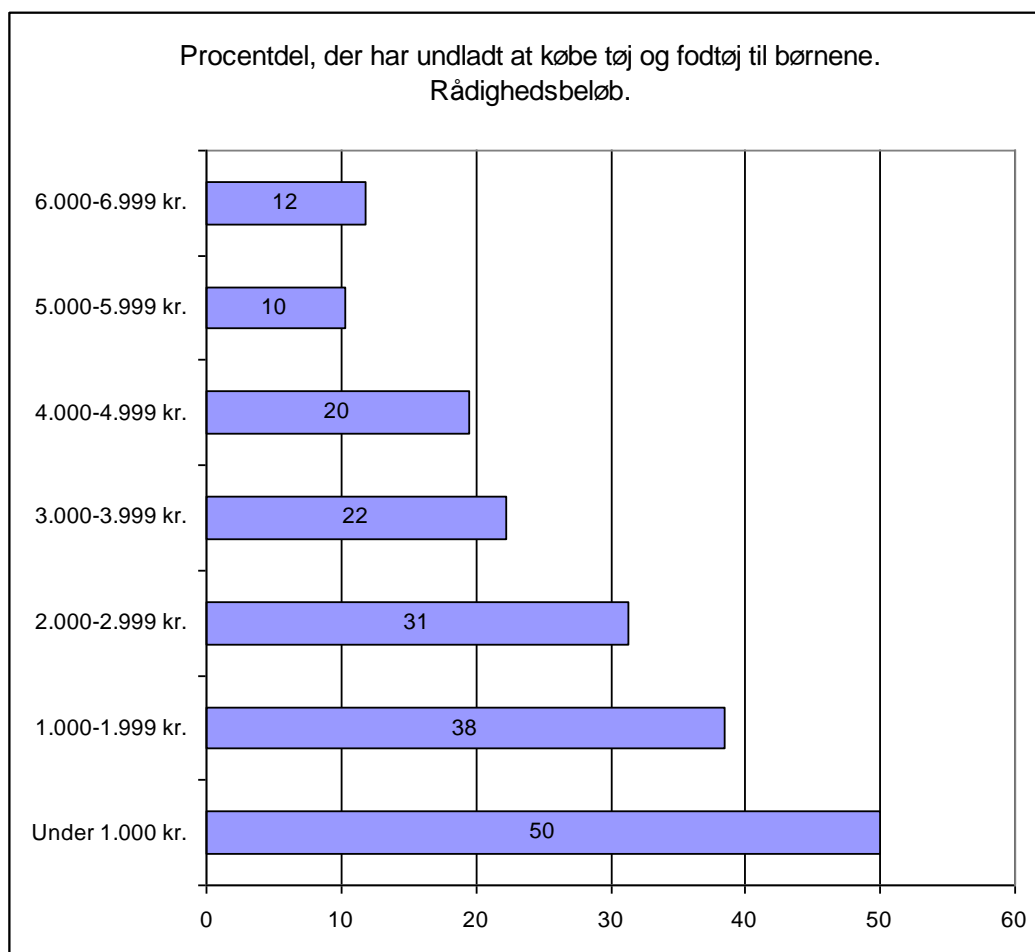


Til sammenligning er det kun 14 % og 11 % af familierne med rådighedsbeløb under 2.000 kr. om måneden, som har undladt at have TV i hjemmet af økonomiske grunde. Og for familier med rådighedsbeløb på 4000 kr. og derover er der stort set ingen som har afsavn. I forhold til materielle goder som TV, computer m.m. er undladelser helt koncentreret til familier med de laveste rådighedsbeløb, og andelen som undlader, er lille i forhold til andre indkøb, handlinger og aktiviteter.

Der er således stor forskel på afsavnsprofilen alt afhængig af, om vi betragter familiernes indkøb af materielle goder eller goder som fx som tøj og fodtøj.

### 4.3 Afsavn i forhold til børn

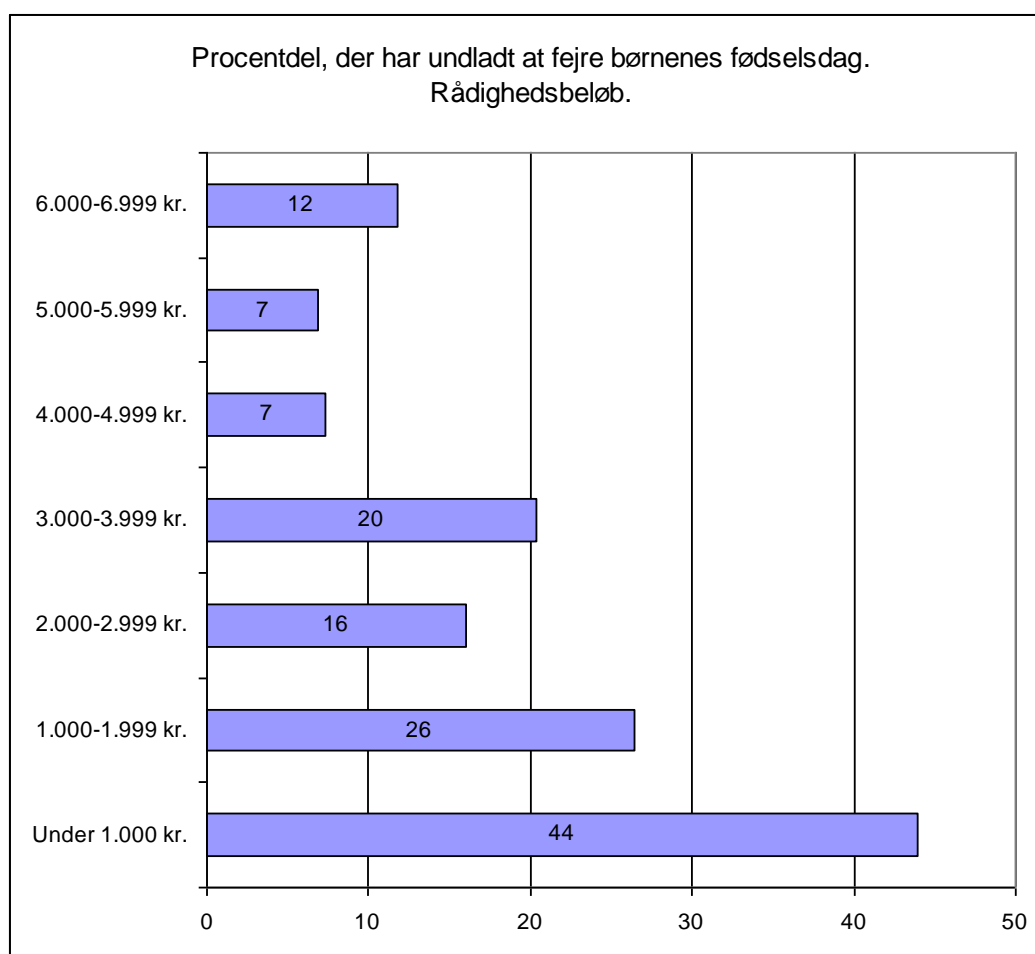
Hvad angår afsavn i forhold til børn, viser der sig også nogle klare sammenhænge mellem størrelsen af børnefamiliernes rådighedsbeløb, og andelen som har undladt forskellige aktiviteter i forhold til deres børn. Fx undladt ”at købe tøj og fodtøj til deres børn”. Her ser vi en klar sammenhæng med faldende andel, der har undladt jo større det månedlige rådighedsbeløb.



Blandt børnefamilier med de laveste rådighedsbeløb er der en relativ stor andel, som har undladt at købe tøj og fodtøj til deres børn. For børnefamilier med under 1.000 kr. er der tale om halvdelen af familierne

Ser vi på andelen, som har undladt at fejre børnenes fødselsdag, ser vi et lidt andet afsavnsmønster. Der er tale om en sammenhæng med faldende andel jo større familiernes rådighedsbeløb, men der er en klart større andel blandt børnefamilierne med de laveste rådighedsbeløb.

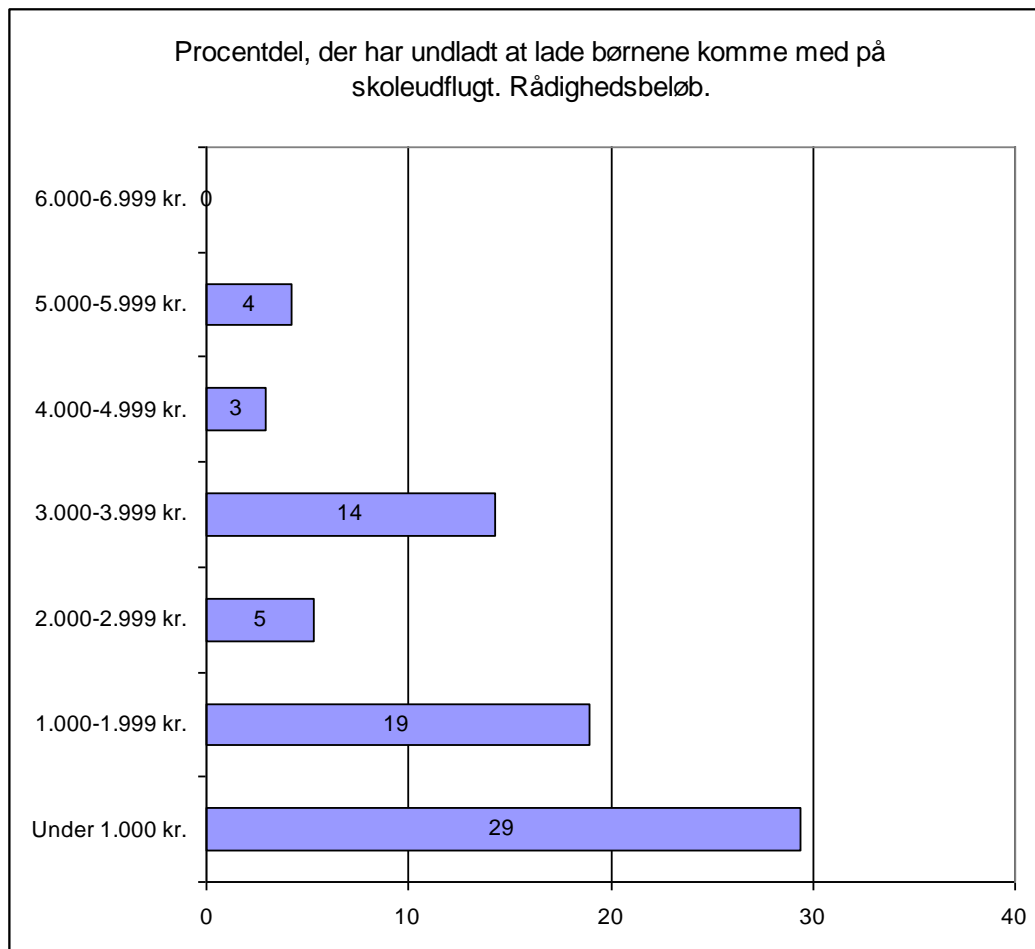
Der er 44 % af børnefamilierne med et rådighedsbeløb på under 1.000 kr., om måneden, som har undladt at fejre børnenes fødselsdag. Der er en langt mindre andel blandt familierne med et rådighedsbeløb på mellem 1.000 kr. og 2.000 kr. om måneden – her er det 26 %, som har undladt.



Selv om der er sammenhæng med børnefamiliernes rådighedsbeløb, er der således tale om forskelle i afsavnsmønstrene.

Det gælder også, når vi ser i forhold til det, at undlade ”at lade børn komme med på skoleudflugt”. Her er sammenhængen mellem det at undlade og størrelsen af børnefamiliernes rådighedsbeløb ikke så klar. Derimod er det oplagt, at der blandt børnefamilierne med de laveste rådighedsbeløb er en

klart større andel, som har undladt ”at lade deres børn komme med på skoleudflugt”.



#### 4.4 Sammenfatning

Det at undlade aktiviteter og indkøb som opfattes som nødvendigheder, skyldes først og fremmest, at familierne har knappe økonomiske ressourcer. For stort set alle de enkelte indikatorer på afsavn er der tale om en sammenhæng, mellem andelen af familier som har undladt den enkelte aktivitet og størrelsen af familiernes rådighedsbeløb. For enkelte afsavn er der desuden tale om, at andelen som har undladt den enkelte aktivitet, er markant større blandt familier med de laveste rådighedsbeløb. Det gælder for aktiviteter og indkøb som fx at undlade at ”købe lægeordineret medicin”, ”have TV” og ”spise tre måltider om dagen”.

Det samme gælder aktiviteter i forhold til børn. Her viser sig også at være en klar sammenhæng, mellem størrelsen af børnefamiliernes rådighedsbeløb, og andelen som har undladt nødvendige aktiviteter i forhold til børnene. For enkelte afsavn er der desuden tale om, at andelen som har undladt den enkelte aktivitet, er markant større blandt børnefamilier med de laveste



rådighedsbeløb. Det gælder i forhold til at undlade at ”holde børns fødselsdag” og ”lade børn komme med på skoleudflugt”.

Der er imidlertid forskel på omfanget af afsavn, og hvad det er for afsavn den enkelte familie har. Andelen som har afsavn på de enkelte aktiviteter hænger således sammen med familiernes opfattelse af nødvendigheden og behovet for den enkelte aktivitet og familiens situation i øvrigt – her socialt og helbredsmæssigt.

Som det er fremgået, er andelen, som har undladt den enkelte aktivitet mindre jo mere nødvendig aktiviteten eller jo større behovet er. Det gælder således for andelen, som har undladt fx at ”spise tre måltider om dagen”, og ”købe lægeordineret medicin”. Andelen er mindre end for fx at undlade sociale aktiviteter. Ser vi på sammenhængen mellem afsavn er der heller ikke den store sammenhæng mellem at undlade at ”spise tre måltider om dagen” og andre afsavn, og heller ikke mellem at undlade at ”købe lægeordineret medicin” og andre afsavn.

For aktiviteter som man kan undvære eller udskyde, er andelen, der har undladt disse aktiviteter større. Det gælder aktiviteter som at ”holde ferie ude for hjemmet”, at ”spise frugt og grønt” og sociale aktiviteter som at ”gå i byen” eller ”inviterer gæster hjem”.

Materialet viser, at der er sammenfald mellem fx de sociale aktiviteter på den måde, at de familier som har undladt at ”invitere gæster hjem” også har undladt at ”besøge familie og venner og ”gå i byen”. På samme måde er der sammenfald mellem fx materielle goder på den måde, at familier som ”ikke har TV”, også er de familier, som ”ikke har computer” og ”ikke har internet”. Det at afsavn spiller sammen kan være et udtryk for familier med forskellige behov og forskellig levevis.

Man kan sige, at størrelsen af familiernes rådighedsbeløb er afgørende for andelen som har afsavn, men hvilke afsavn der er tale om, er påvirket af forhold som familiernes behov for de enkelte aktiviteter og indkøb, samt familiens levevis i øvrigt. Der er således tale om forskellige afsavnsmønstre både i forhold til omfanget af de enkelte afsavn, men også i forhold til de enkelte familier.

Familiernes afsavn er selvfølgelig afhængig af, hvilke indikatorer for afsavn som medtages i en undersøgelse, og hvor dækkende de er for de fattiges livssituation. Der er ingen tvivl om, at de indikatorer som er medtaget i denne undersøgelse alle er indkøb, aktiviteter og handlinger, som den overvejende del af befolkningen opfatter som nødvendigheder. Spørgsmålet er, i hvilken udstrækning de er dækkende for de forskellige måder, de fattige håndterer det at leve for meget små indkomster, og for de forskellige behov de fattige har.

## 5 Indkomst og levekår

### 5.1 Levekår

I dette afsnit vil vi se på familiernes levekår. Hovedsigtet med kapitlet er, at se på sammenhæng mellem rådighedsbeløb og levekår. Det gælder økonomi som fx gæld, det gælder uddannelse, helbred, og sociale relation.

Vi har i de foregående afsnit set på konsekvenserne af at have lave indkomster og lave rådighedsbeløb. I dette afsnit vil vi se på familiers levekår i øvrigt, og belyse hvad der karakteriserer familier med forskellig størrelse af rådighedsbeløb.

I den følgende belysning inddeler vi familierne efter størrelsen af deres rådighedsbeløb i fire grupper. Den ene gruppe er familier med under 1.700 kr i ækvivaleret rådighedsbeløb (beløbet 1.700 kr. angiver grænsen, for de 5 % af familierne som har de laveste rådighedsbeløb). Den anden gruppe er familier med et rådighedsbeløb på mellem 1.700 og 2.700 kr. om måneden (de 2.700 kr., angiver grænsen for de 10 %, som har de laveste rådighedsbeløb).

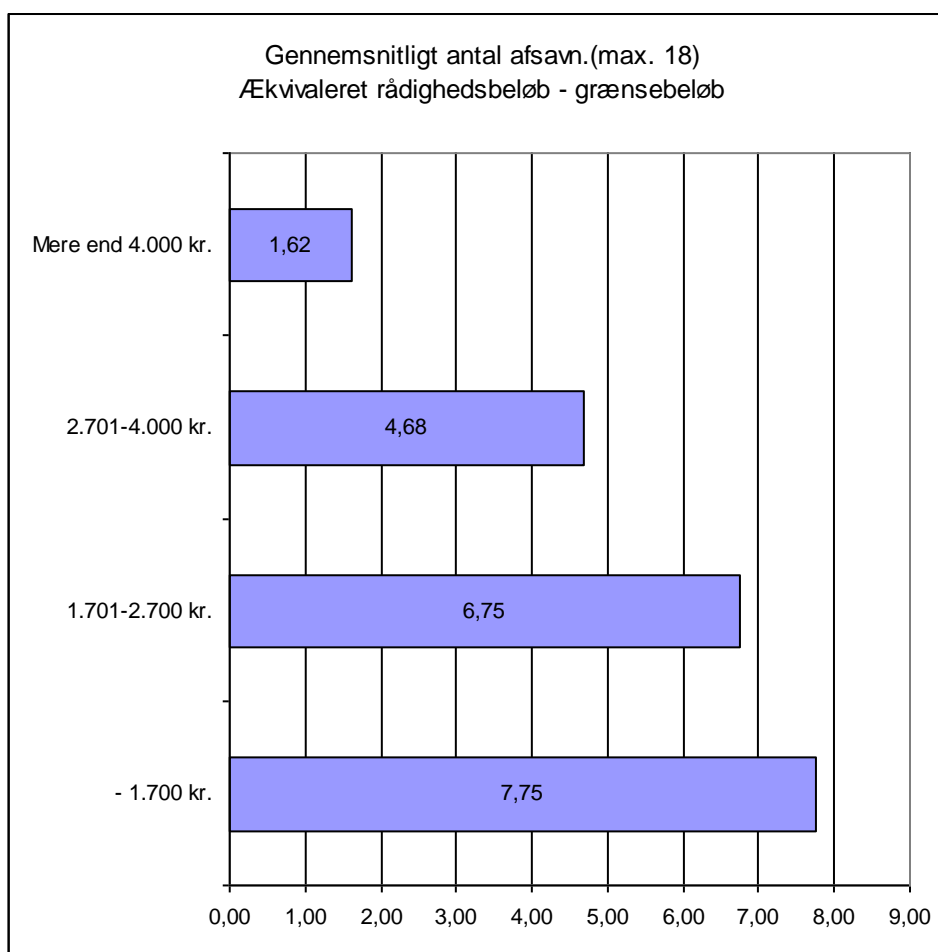
Den tredje gruppe omfatter familier med et rådighedsbeløb på 2.700 og 4.000 kr. (beløbet 4000 kr., angiver grænsen for de 25 % med de laveste rådighedsbeløb). Den fjerde gruppe omfatter alle med et rådighedsbeløb, som er over 4.000 kr. pr. måned - og omfatter den store gruppe af familier (trefjerdedel af alle), som har de største rådighedsbeløb.

#### **Rådighedsbeløb og afsavn**

I figuren nedenfor ses på sammenhængen mellem størrelsen af rådighedsbeløb og afsavn – her belyst ved gennemsnitligt antal afsavn.

Figuren viser, som i de forrige kapitler en klar sammenhæng - det gennemsnitlige antal afsavn er klart faldende jo større rådighedsbeløb.

Dem med de laveste rådighedsbeløb har gennemsnitlig 7,75 afsavn, og dem med de næstlaveste rådighedsbeløb mellem 1.700 og 2.700 har gennemsnitlig 6,75 afsavn. Familier med et ækvivaleret rådighedsbeløb på 4.000 kr. og derover har derimod stort set ingen afsavn

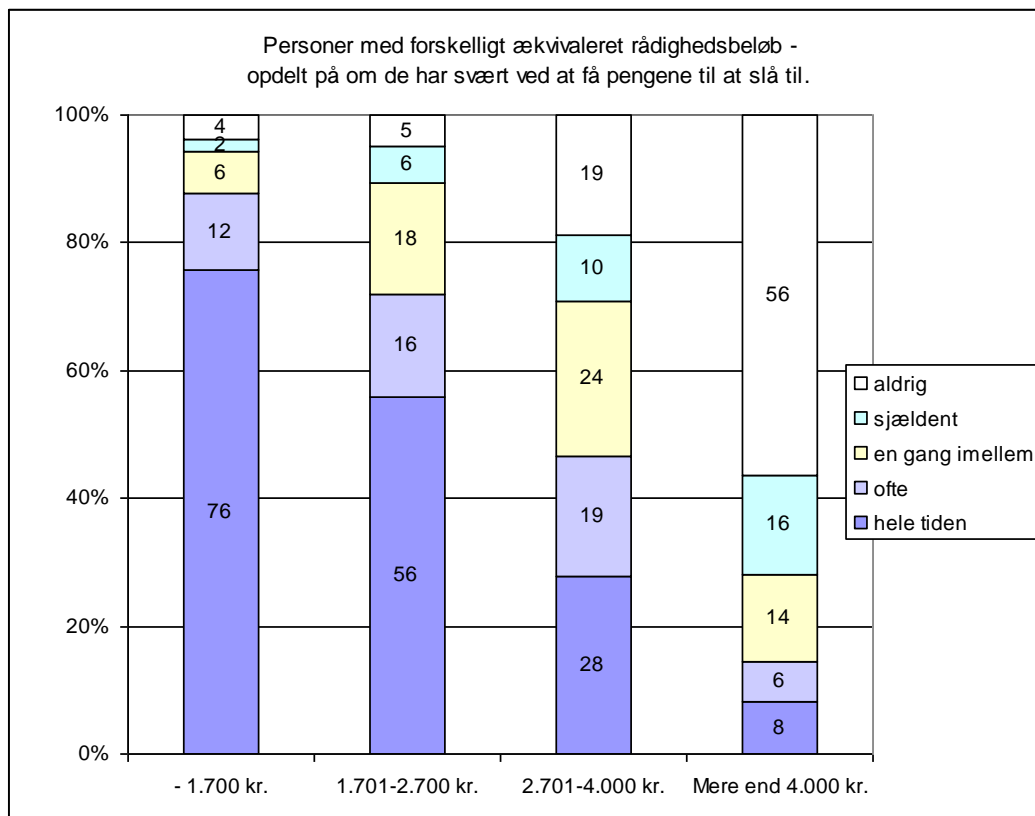


Ud over at give sig udslag i afsavn har størrelsen af rådighedsbeløb betydning for, hvordan familierne opfatter deres økonomiske situation. Hvordan klarer de sig med hensyn til at få pengene til at slå til?

Det har vi spurgt om, og respondenterne har svaret, som det fremgår af figuren neden for.

Ikke overraskende melder over 75 % af dem med de laveste rådighedsbeløb, at de har svært ved at få pengene til at slå til *hele tiden*. Blandt dem med de næstlaveste rådighedsbeløb er det 56 %, som svarer, at de har svært ved at få pengene til at slå til *hele tiden*.

For de familier, som har 4000 kr. og derover, er der kun 8 %, som svarer, at de har svært ved at få pengene til at slå til *hele tiden*. Flertallet i denne gruppe svarer, at de aldrig har svært ved at få pengene til at slå til, og 16 % svarer, at de sjældent har svært ved det.



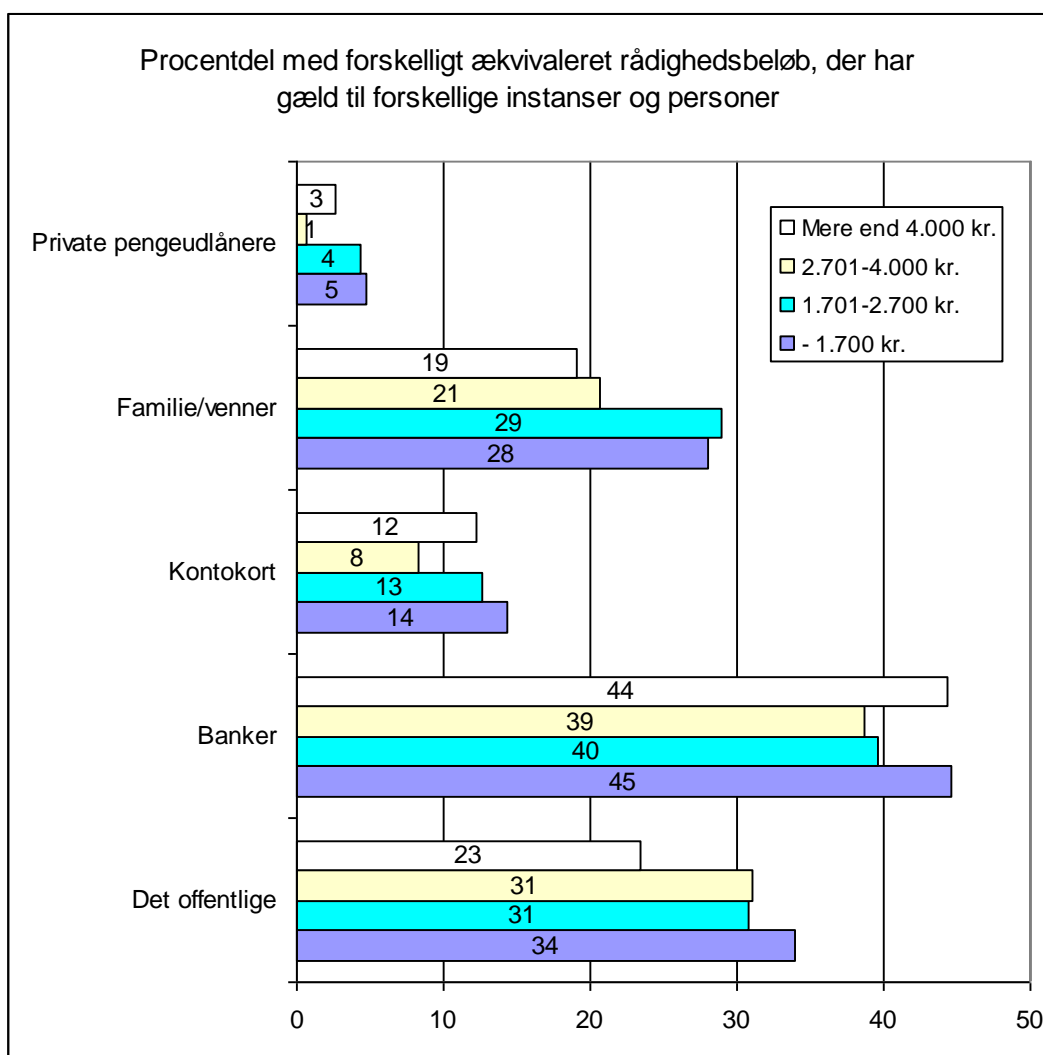
## 5.2 Rådighed og gæld

Det er en velkendt problematik, at familier med lave rådighedsbeløb ofte er fastlåst af en stor gæld. Derfor kan det være på sin plads at se på gældsforholdene for familierne med forskellige rådighedsbeløb.

I nedenstående figur er belyst gælden i forhold til forskellige instanser og private personer.

Blandt familierne med de laveste rådighedsbeløb er andelen med gæld til det offentlige lidt større end for de øvrige familier. Det samme gælder til banker. De er også lidt større, hvad angår gæld i forhold til benyttelse af kontokort. Derimod er andelen med gæld i forhold til familie/venner klart større blandt dem med lave rådighedsbeløb, og det gælder også gæld i forhold til lån hos private pengeudlånere.

Der er ikke de store forskelle mellem familierne med forskellig størrelse rådighedsbeløb, men billedet viser, at dem med de laveste rådighedsbeløb er karakteriseret ved, at andelen der har gæld i forhold til forskellige instanser og private personer, er lige så stor som blandt familier med større rådighedsbeløb. Deres gæld til familie og venner er derimod større.

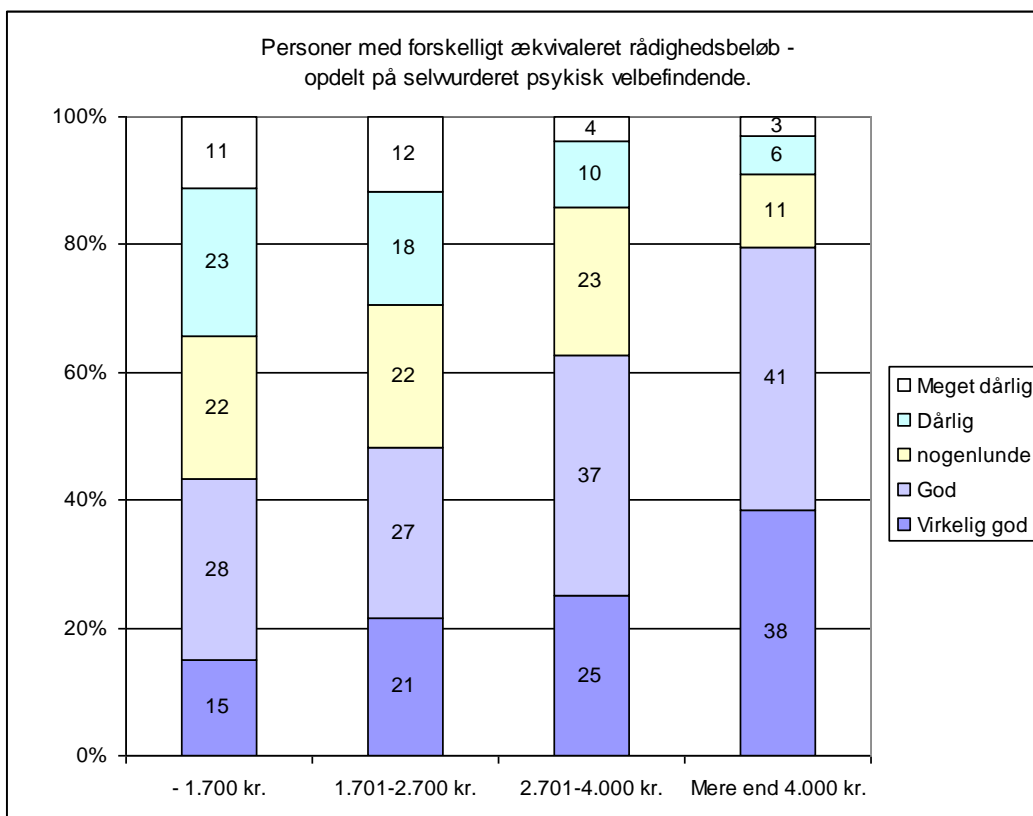
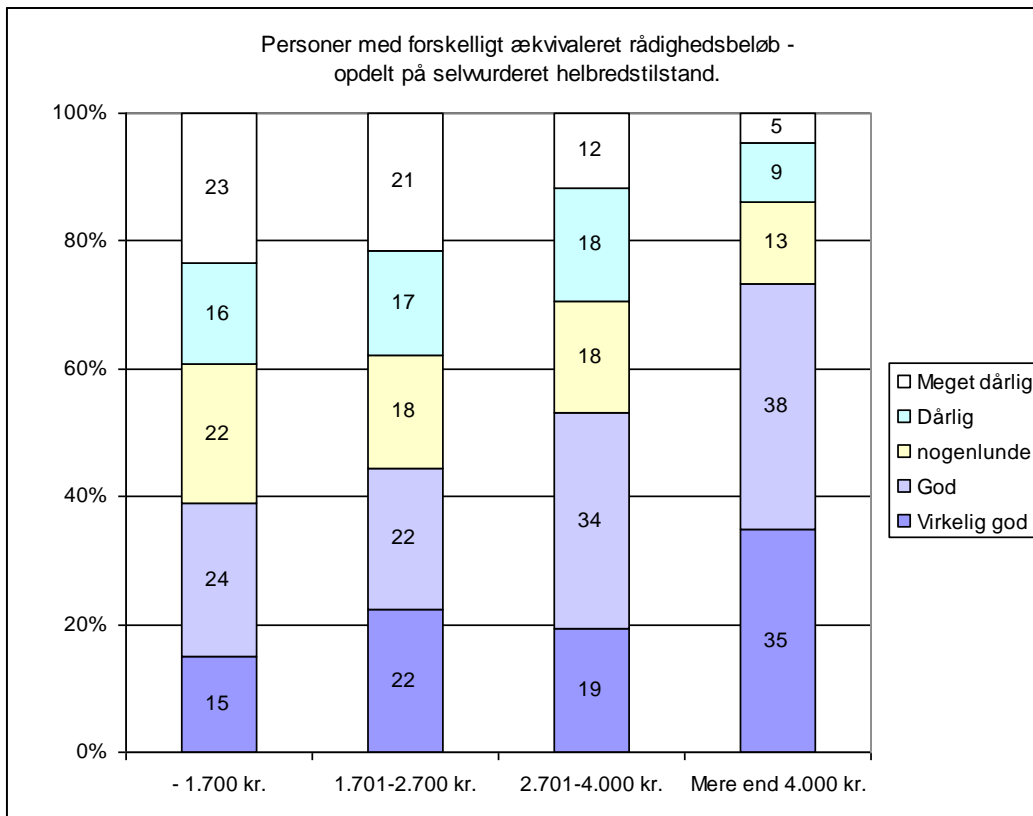


### 5.3 Indkomst og helbred

I materialet er der forskellige helbredsoplysninger. Der er tale om selvrapporteret helbred. Det ene gælder pågældendes almindelige helbredstilstand, om den er god eller dårlig. Det andet gælder pågældendes psykiske velbefindende - om den er god eller dårlig.

I nedenstående figur fremgår det, at der er en klar sammenhæng mellem størrelsen af familiernes rådighedsbeløb og selvrapporteret dårligt helbred..

Andelen med meget dårligt og dårligt helbred er knap 40 % blandt dem med det laveste rådighedsbeløb, og denne andel er faldende jo større rådighedsgruppe, vi betragter. Den falder kun lidt i forhold til gruppen med de næstlaveste rådighedsbeløb – til 38 %. Men falder derefter til hhv. 30 % og 14 %.



Ser vi på rapporteringen omkring psykisk velbefindende, finder vi en endnu stærkere sammenhæng med størrelse af familiers rådighedsbeløb.

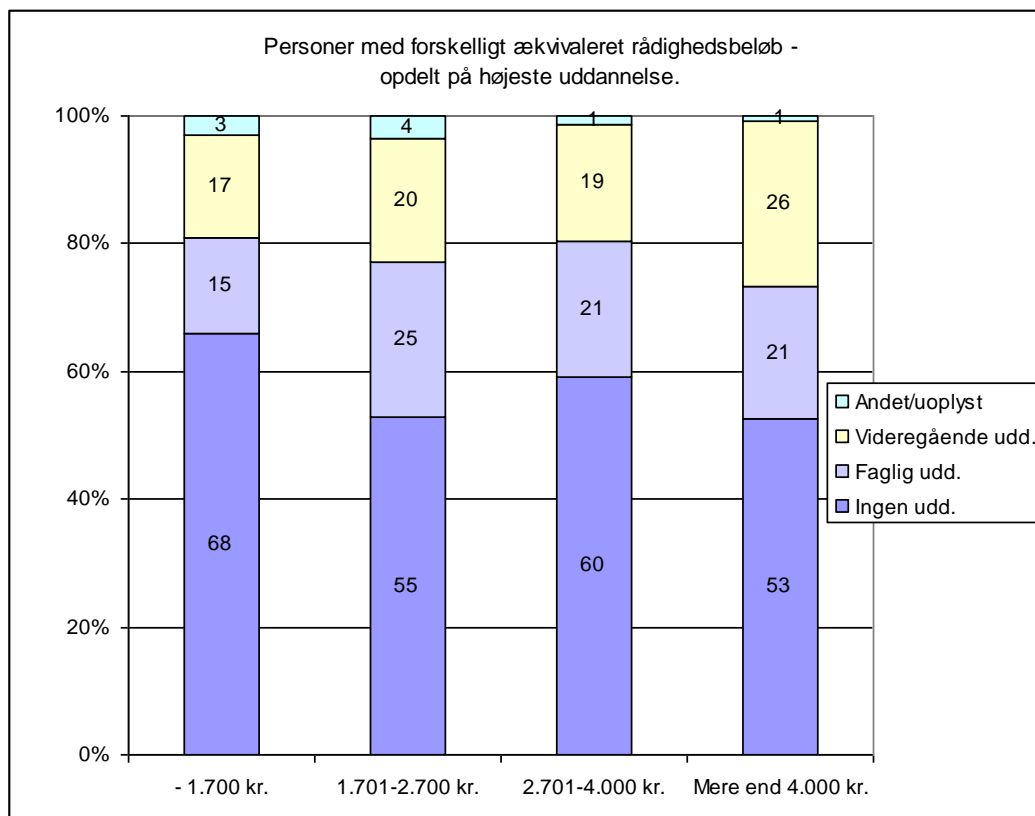
Andelen, som har rapporteret om et meget dårligt og dårligt psykisk velfindende, er 34 % blandt familierne med de laveste rådighedsbeløb og 30 % blandt familier med de næstlaveste rådighedsbeløb. Derefter er andelen fallende til hhv. 14 % og 9 %. Der er således markante forskelle på familierne, hvad angår psykisk velbefindende.

## 5.4 Indkomst og uddannelse

Hvordan er sammenhængen mellem uddannelse og størrelsen af familiernes rådighedsbeløb?

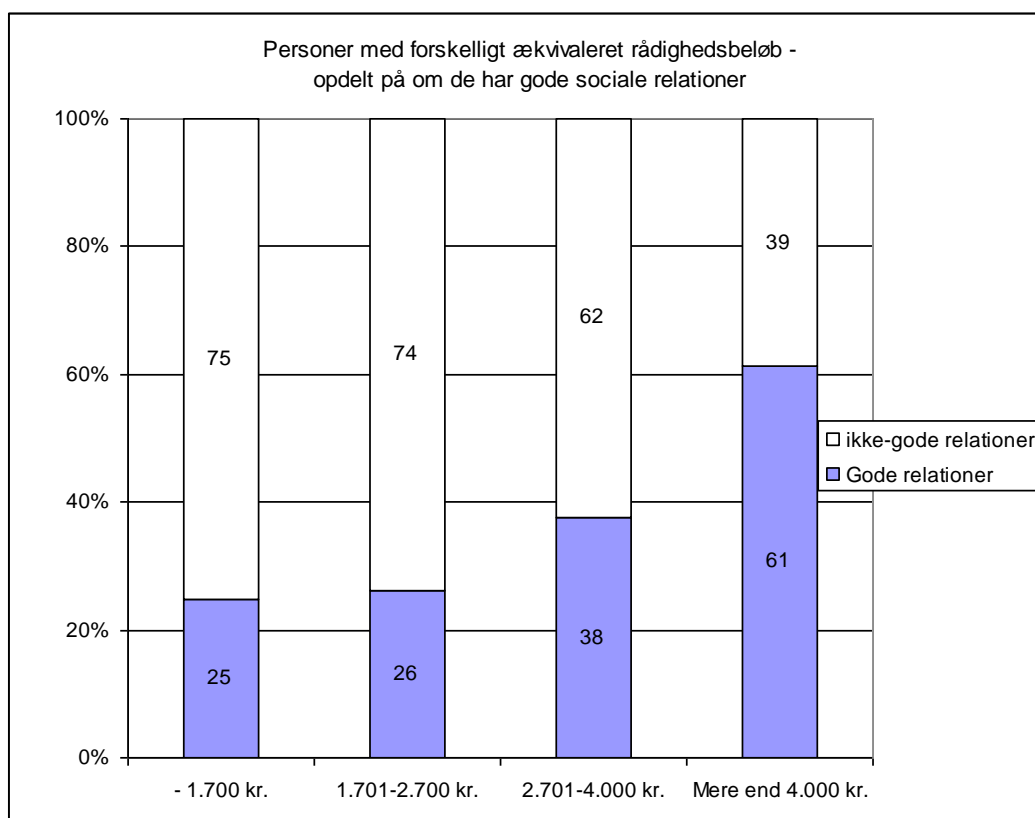
Det er vist nedenfor, og viser, at gruppen med de laveste rådighedsbeløb adskiller sig uddannelsesmæssigt fra de øvrige indkomstgrupper. Der er en større andel, som ikke har nogen erhvervsuddannelse. Der er tale om en større andel ikke-faglærte i denne gruppe. Gruppen er også karakteriseret ved, at andelen af fagligt uddannede er mindre end i de øvrige grupper. Det samme gælder andelen med en videregående uddannelse, - selv om der er 17 % i denne gruppe, som har en videregående uddannelse.

Det må konstateres at familierne med de laveste rådighedsbeløb - uddannelsesmæssigt adskiller sig fra de øvrige grupper - over 2/3 af familierne er karakteriseret ved ikke at have nogen uddannelse.



## 5.5 Indkomst og sociale relationer

Sociale relationer er målt ved hjælp af spørgsmål om socialt netværk og social isolation/ensomhed. Socialt netværk drejer sig om muligheder for at få hjælp i forskellige situationer, og social isolation om pågældendes omgangskreds og ensomhed. Der er tale om et samlet mål, som dækker over flere indikatorer på sociale relationer.



Her ser vi relativt store forskelle mellem familierne - efter størrelsen af deres rådighedsbeløb. Blandt dem med de laveste rådighedsbeløb er den overvejende del karakteriseret ved, at de ikke har gode sociale relationer. Det samme gælder familier med de næstlaveste rådighedsbeløb. Andelen er derfor faldende.

## 5.6 Indkomst og sociale begivenheder

En sidste levikårsindikator som skal medtages her, er omfanget af sociale begivenheder. Omfanget af sociale begivenheder er udtryk for sociale belastninger af familien. Respondenterne har svaret på, om de inden for de seneste 3 år har oplevet forskellige sociale begivenheder, som at have været separeret eller skilt, dødsfald i familien, alvorlig sygdom, ulykke, blevet fyret, fået nedsat kontanthjælp, sat ud af bolig eller været i fængsel.

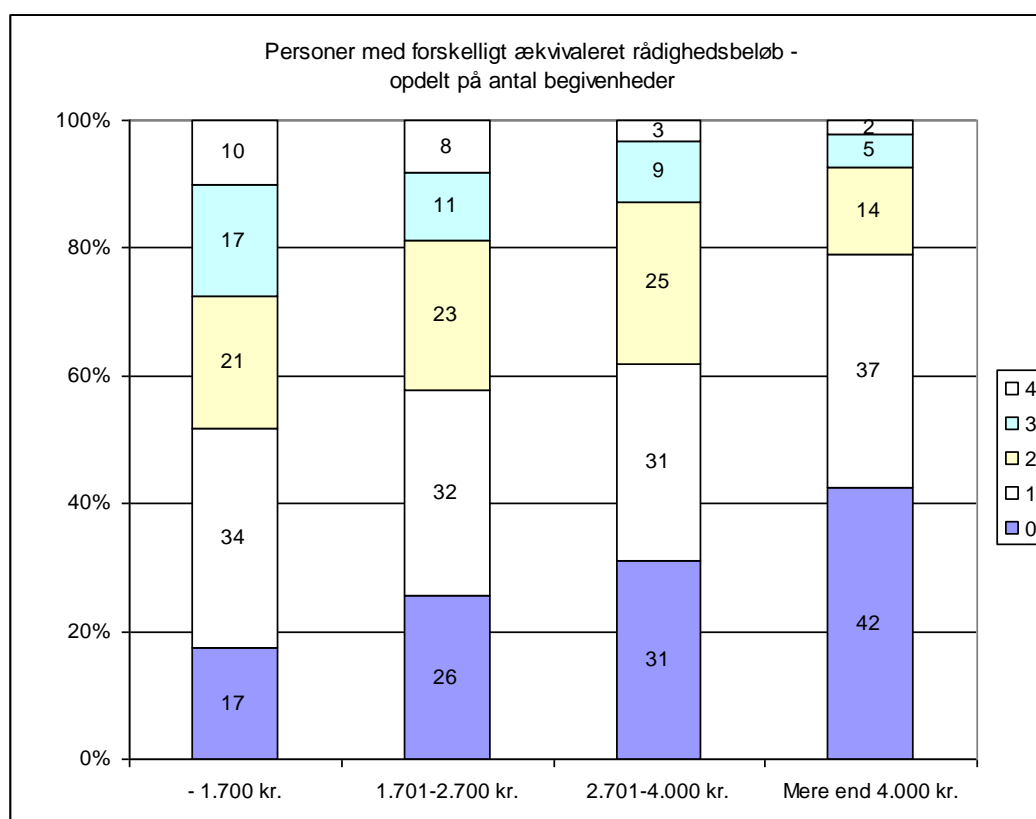


Nedenfor er angivet fordelingen i forhold til, hvor mange sociale begivenheder familierne har oplevet ud af 8 tilspurgte sociale begivenheder.

Som det fremgår, er der en klar sammenhæng mellem størrelsen af familiernes rådighedsbeløb og sociale begivenheder.

Ser vi først på andelen, som ikke har været udsat for nogen af de 8 sociale begivenheder, viser figuren, at det er 17 % blandt familierne med de laveste rådighedsbeløb, og denne andel, som ikke har været ramt af sociale begivenheder er stigende, jo større rådighedsbeløb for familierne vi betragter.

Modsat ser vi, at der blandt familierne med de laveste rådighedsbeløb er 27 %, som har oplevet 3 og 4 sociale begivenheder. En andel som er faldende, jo større rådighedsbeløb for familierne vi betragter. Den falder til hhv. 19 %, 12 % og 7 %.



## 5.7 Sammenfatning

Dette kapitel har vist, at familier med lave rådighedsbeløb ud over at være i den situation, at de må undlade en række dagligdags indkøb, aktiviteter og handlinger, også er karakteriseret ved at være dårligere stillet på en række levekår.

Det gælder helbred, hvor der er en langt større andel af dem med de laveste rådighedsbeløb, som rapporterer, at de har dårligt helbred og dermed adskiller sig helbredsmæssigt fra familier med større rådighedsbeløb. Der er også en større andel som rapporterer, at de ikke er psykisk velbefindende.

Familier med de laveste rådighedsbeløb er også dårligere stillet, hvad angår uddannelse og sociale relationer, og det gælder også med hensyn til at have været udsat for sociale begivenheder.

# Litteratur

Det økonomiske Råd, 2006. *Dansk Økonomi. Efterår 2006. Konjunkturvurdering. Fattigdom i Danmark*. København.

EUROSTAT, 2005: *Material deprivation in the EU*. European Communities.

Finansministeriet (2004). *Fordeling og incitamenter 2004*.

Hansen, Finn Kenneth, (1990). *Materielle og sociale afsavn i den danske befolkning*. SFI

Hansen, Finn Kenneth og Henning Hansen (2004). *"At eksistere eller at leve. Fattigdom og lave indkomster i Danmark – hvordan måler man fattigdom?"*. CASA.

Hansen, Finn Kenneth, Henning Hansen og M. Azhar Hussain (2009). *Personer og familier med de laveste ydelser som forsørgelsesgrundlag – en registerundersøgelse*. Forskningsprojektet: Konsekvenser af at have de laveste ydelser som forsørgelsesgrundlag. Københavns Universitet, Roskilde Universitet, CASA og Aalborg Universitet.

Hansen, F. K. og M. Azhar Hussain (2009). *Konsekvenser af de laveste sociale ydelser – forsørgelsesgrundlag og afsavn*. Forskningsprojekt; Konsekvenser af at have de laveste ydelser som forsørgelsesgrundlag. Københavns Universitet, Roskilde Universitet, CASA og Aalborg Universitet.

Hansen, F. K. og M. Azhar Hussain (2010). *Afsavn – en direkte metode til måling af fattigdom*. Samfundsøkonomen, nr. 5, november 2010.

Københavns Kommune (2008). *Analyse af levevilkår og fattigdom i Københavns Kommune*. Københavns Kommune, Socialforvaltningen, Projektkontoret.

Larsen, Jørgen Elm (2004): *Fattigdom og social eksklusion, Tendenser i Danmark over et kvart århundrede*. Socialforskningsinstituttet Rapport no. 04:27: København

Sørensen, Heidi (2009). *Hvordan forstås fattigdom i Velfærds Danmark?* CASA 2009.

Townsend, Peter, 1979: *Poverty in the United Kingdom*. A survey of Household resources and standards of Living, Penquin Books. Middlesex.